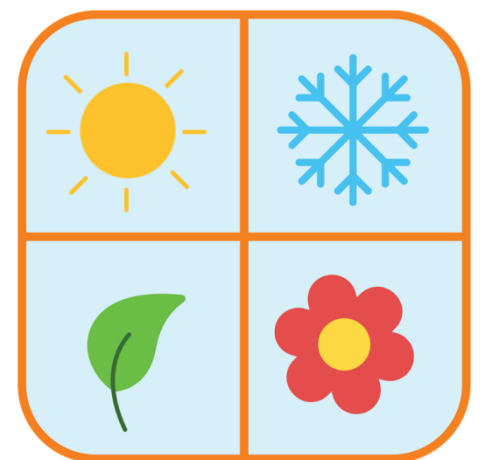
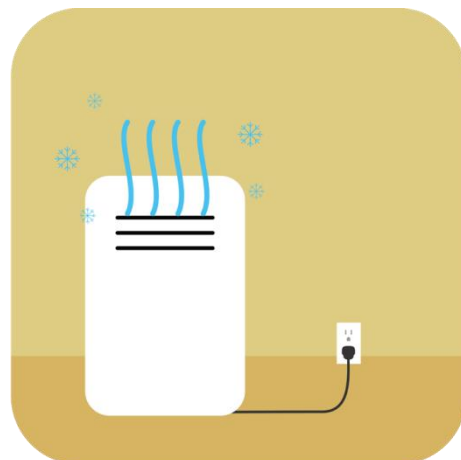
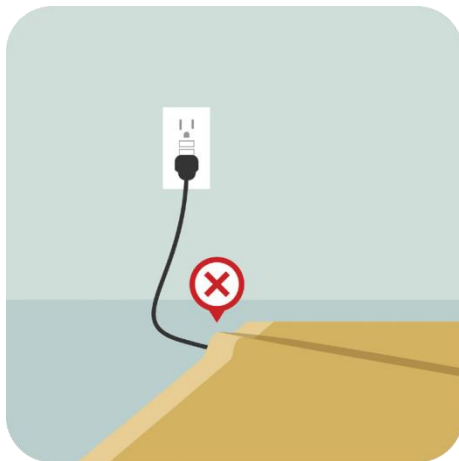


የደህንነት መመሪያ



Toronto
Community
Housing



ተጨማሪ ይወቁ

በዚህ መመሪያ ውስጥ የተካተቱ ርዕሶችን በተመለከተ ተጨማሪ መረጃን፣ እንዲሁም የቶሮንቶ ኮምዩኒቲ ሃውሲንግ (Toronto Community Housing) ዜናን፣ ስብሰባዎችን፣ ፖሊሲዎችን፣ ቅጾችን እና ቴምፕሌቶችን በ torontohousing.ca ላይ ማግኘት ይቻላል።

የዚህን መመሪያ ሌላ ቅጂ ለማግኘት የሚከተሉትን ማድረግ ይቻላል፡-

- ከ torontohousing.ca/safetyguide ድረገጽ ላይ ማተም
- የማዕከልዎን፣ ክልልዎን ወይም ማናጅመንት ጽሕፈት ቤቱን ይጎብኙ
- የደንበኛ ማስተናገጃ ማዕከልን በ **416-981-5500** ወይም help@torontohousing.ca ይገናኙ

ይህ መረጃ በሚታተምበት ጊዜ ትክክለኛ ነበር።
እርማቶችን ለ help@torontohousing.ca ይላኩ
© August 2021 Toronto Community Housing

እንኳን ደህና መጡ

በቶሮንቶ ከተማ ባለቤትነት የተያዘው፣ የቶሮንቶ ኮምዩኒቲ ሃውሲንግ (Toronto Community Housing) በከተማው ዙሪያ ባሉ ሰፊሮች ውስጥ ለ 58,000 ያህል ቤተሰቦች ቤቶችን ይሰጣል። ንፁህ፣ ደህንነቱ የተጠበቀ፣ በጥሩ ሁኔታ የተያዘ እና አቅምን ያገናዘበ ቤትን ለማዳረስ እንዲሁም ተከራዮችን ከአገልግሎት እና ድጋፎች ጋር ለማገናኘት እንጥራለን። በማህበረሰቦቻችን ውስጥ ደህንነትን እና የኑሮን ጥራት ሊያሻሽሉ የሚችሉ ዕድሎችን ለማዳበር ከብዙ አጋሮች ጋር እንሠራለን። ቶሮንቶንም የተሻለ የመኖሪያ ቦታ እንዲሁም ያግዛል።

የተከራይዎቻችን እና የማህበረሰቦቻችን ደህንነት ቅድሚያ የሚሰጠው ጉዳይ ነው። ይህ ለቶሮንቶ የToronto Community Housing ቤትዎ እና ህንፃዎ የደህንነት መረጃዎ መመሪያ ነው። ለድንገተኛ ሁኔታዎች መዘጋጀት ስለሚችሉባቸው መንገዶች፣ እንዲሁም አንድ ጉዳይ ሲከሰት ምን ማድረግ እንዳለበት ዝርዝሮች አሉት። እንዲሁም ደህንነቱ የተጠበቀ ማህበረሰቦችን ለመጠበቅ ለማገዝ የToronto Community Housing የተለያዩ ክፍሎች የሚያደርጉትን ይዘረዝራል።

ይህ መመሪያ የእናንተ እንዲሁም ሀሳቦቻቸውን እና አስተያየቶቻቸውን ያበረከቱትን ብዙ ሠራተኞችን እና ተከራዮችን፣ እንዲሁም የተከራይ ኮሙኒኬሽን የሥራ ቡድን (Tenant Communications Workgroup) እና በቶሮንቶ ቤቶች ኮሚቴ ውስጥ ኃላፊነት ያለው የግል ተደራሽነት (Responsible Personal Accessibility in Toronto Housing (R-PATH)) አባላትን እናመሰግናለን። ይህንን መመሪያ ባቅራቢያዎ ያቆዩ እና እርዳታ በሚፈልጉበት በማንኛውም ጊዜ እኛን ያነጋግሩን።

አሰፈላጊ፡-

የደህንነት መመሪያው ለእርስዎ ፈጣን የመረጃ ምንጭ እንዲሁም የታሰበ ነው። በዚህ መመሪያ ውስጥ ያለው መረጃ በጊዜ ሊለወጥ ወይም ጊዜ ሊያልፍበት ይችላል።

በዚህ መመሪያ ውስጥ ያለው መረጃ እንደ ህጋዊ ምክር መወሰድ የለበትም። በዚህ መመሪያ ውስጥ በተጻፈው እና በማንኛውም የካናዳ ሕግ (ፌዴራል፣ አውራጃ፣ ወይም በሌላ) ወይም በማንኛውም የ Toronto Community Housing ፖሊሲ፣ አሠራር ወይም መመሪያ መካከል ማንኛውም ግጭት ካለ ህጉ፣ ፖሊሲው፣ አሠራሩ ወይም መመሪያው ያሸንፋል። በዚህ መመሪያ ውስጥ ምንም ነገር የ Toronto Community Housing አንድ ነገር እንደሚያደርግ ወይም እንደማያደርግ፣ አቅርቦት ወይም ስምምነት ተደርጎ መታየት የለበትም።

መመሪያዬ ከጠፋ እባክዎን ከዚህ በታች ለተገለጸው ሰው ይመልሱት፡

ስም፡

አድራሻ፡



ማውጫ

ማውጫ

- አገልግሎቶች እና ድጋፎች..... 6
 - አስፈላጊ የደህንነት ቁጥሮች..... 7
- በእርስዎ ማህበረሰብ ውስጥ ያለ ደህንነት 8
 - የCommunity Safety Unit..... 8
 - የCommunity Safety Unit ቡድን..... 8
 - ሲደውሉ ምን ይሆናል 9
 - እርስዎ ምን ማድረግ ይችላሉ 9
 - የደህንነት ካሜራዎች 9
 - ፀረ-ማህበራዊ ባህሪ..... 10
 - ምን ሊከሰት ይችላል 11
 - በምክንያት ከቤት ማስወጣት ምንድነው? 11
 - እርስዎ ምን ማድረግ ይችላሉ 11
 - ቤት መቀማት..... 11
 - እርስዎ ምን ማድረግ ይችላሉ 11
 - በአካባቢው ወንጀልን መከላከል 12
 - የአካባቢ ድዛይን..... 12
 - እርስዎ ምን ማድረግ ይችላሉ 12
 - በህንፃዎ ወይም በታውንሃውስ ውስጥ ወንጀልን መከላከል 12
 - እርስዎ ምን ማድረግ ይችላሉ 12
 - በመኪና ማቆሚያ ስፍራዎች ውስጥ ወንጀልን መከላከል 14
 - እርስዎ ምን ማድረግ ይችላሉ 14
 - የመስኮት ደህንነት 14
 - ለመስኮት ጥገናዎች ለማን ይደወል 14
 - በረንዳ ደህንነት..... 15
 - ለበረንዳ ጥገና ለማን ይደወል 15
 - የኤሌክትሪክ መጥፋት 15
 - ስለ ኤሌክትሪክ መጥፋት ለማን ይደወል 15
 - ለኤሌክትሪክ መጥፋት ይዘጋጁ 15
 - የኤሌክትሪክ ኃይል መቋረጥ ሲከሰት ምን መደረግ እንዳለበት 16
 - ከአደጋ ውስጥ መውጣት 16
 - ኤሌክትሪክ ተመልሶ ሲመጣ 16
 - የውሃ መበላሸት እና ጎርፍ 17
 - እርስዎ ምን ማድረግ ይችላሉ 17
 - ጎርፍ ሲከሰት 17

ከአደጋ ውስጥ መውጣት	18
ከጎርፍ በኋላ	18
ለመዘጋጀት ምን ማድረግ ይችላሉ	19
"የአደጋ ጊዜ (In Case of Emergency)" ቅጽን ይሙሉ	19
በ "ያዝ እና ሂድ (grab and go)" በርሳን ያዘጋጁ	19
የአካል ጉዳት ካለብዎት ለድንገተኛ ሁኔታ መዘጋጀት	20
መድን	21
የቤት እንስሳት እና እንስሳት ደህንነት	22
የቤት እንስሳት ድንገተኛ አደጋ ውስጥ	22
የእሳት ደህንነት	23
ዝግጁ መሆን	23
የማምለጫ መንገድ ያቅዱ	23
እሳት ካለ	25
በረጅም ፎቅ (ከ 6 ፎቅ በላይ) ውስጥ የሚኖሩ ከሆነ	25
በሰላም መውጣት ካልቻሉ ምን ማድረግ እንዳለብዎት	25
ልብሶች በእሳት ቢያያዙ	26
እርስዎ በማይኖሩበት ጊዜ እሳት ካለ	26
በእሳት ጊዜ የ Toronto Community Housing ምን እንደሚያደርግ	26
ከእሳት በኋላ	26
እሳትን መከላከል	27
በቤት ውስጥ የተለመዱ የእሳት አደጋዎች	27
ጥንቃቄ የጎደለው ምግብ አበሳሰል	29
የወጥ ቤት እሳት ቢከሰት መደረግ ያለበት	30
አዲስ "ማጨስ የሚከለክል" ፖሊሲ	31
ጥንቃቄ የጎደለው ማጨስ	31
ሻማዎች	33
የጭስ ማስጠንቀቂያ ደወሎችዎ በትክክል መሥራታቸውን ያረጋግጡ	35
የእሳት አደጋዎች በጋራ ቦታዎች ላይ	36
ወቅታዊ ደህንነት	38
የቦጋ ደህንነት	38
ከቤት ውጭ ማቃጠል	38
በሙቀቱ ውስጥ ቀዝቅዝ መቆየት	39
የሙቀት ማስጠንቀቂያዎች	40
የአየር ማቀዝቀዣ ደህንነት	40
የመዋኛ ገንዳ ደህንነት	40
የክረምት ደህንነት	42
በጣም ቀዝቃዛ የአየር ሁኔታ ማስጠንቀቂያ ማንቂያዎች	42
ተንቀሳቃሽ ማሞቂያዎች (የአየር ማሞቂያዎች)	42
ራዲዮተሮች	43
ቀዝቀዝ ያለ ዝናብ፣ በረዶ	43
የንፋስ ደህንነት	44
የሃሎዊን ደህንነት	44
የተተረጎመ ቅጂ ይፈልጋሉ?	45



አገልግሎቶች እና ድጋፎች

በToronto Community Housing ለደንበኛ እንክብካቤ ማዕከል በቀን 24 ሰዓት በ **416-981-5500** መደወል ወይም help@torontohousing.ca መድረስ ይችላሉ።

የToronto Community Housing የማህበረሰብ ደህንነት ክፍል (Community Safety Unit)፡- **416-921-2323**
 * ስለ Community Safety Unit የበለጠ በ **ገጽ 8** ላይ ይረዱ።

አስፈላጊ የደህንነት ቁጥሮች

በዓመቱ ቀናት በሙሉ ለ 24 ሰዓታት ሊደውሉባቸው የሚችሏቸው የቁጥሮች ዝርዝር እነሆ። አስፈላጊ፡ በሚፈልጉበት ጊዜ የሚፈልጉትን እርዳታ እንዲያገኙ እነዚህን ቁጥሮች በእጅግ ይያዙ። ለተጨማሪ የደህንነት ሁባቶች ዝርዝር እንዲሁም ወደ torontohousing.ca/safetynumbers መሄድ ይችላሉ።

የአደጋ ጊዜ አገልግሎቶች፡ **9-1-1** (ጽሑፍ እና የጽሑፍ ስልክ፣ ወይም TTY፣ ይገኛል)። በአደጋ ጊዜ ሁል ጊዜ ወደዚህ ቁጥር ይደውሉ፣ እና ከቶሮንቶ ፖሊስ

አገልግሎት፣ ከቶሮንቶ የእሳት አደጋ አገልግሎቶች እና ከቶሮንቶ ፓራሜዲክ አገልግሎቶች ጋር ይገናኛሉ።

- የአደጋ ጊዜ ያልሆኑ የፖሊስ ጥሪዎች፡ የአደጋ ጊዜ ባልሆኑ ሁኔታዎች ውስጥ አሁንም የፖሊስ እርዳታ በሚፈልጉበት ጊዜ (ማጭበርበር፣ ስርቆት ሪፖርት ማድረግ እና ሌሎችም) ወደ **416-808-2222** ወይም **416-467-0493** (TTY) ይደውሉ። የቶሮንቶ ፖሊስ አገልግሎት በመላው ከተማ በክፍሎች ይሠራል። በትኛው ክፍል በአቅራቢያ እንደሚኖሩ፣ እና የሚገኙበትን መረጃዎቻቸውን ለማወቅ torontopolice.on.ca/divisions ን ይጎብኙ።
- Crime Stoppers፡ ስለ አንድ ወንጀል ለፖሊስ የመጋሩት መረጃ ካለዎት በ **416-222-8477** ወይም **1-800-222-8477** ይደውሉ። ስምዎን መስጠት የለብዎትም።
- የተጎጂ አገልግሎቶች (Victim Services)፡ ለወንጀል ሰለባዎች አስቸኳይ ድጋፍ ለማግኘት በ **416-808-7066** ይደውሉ።
- የጠቅላይ አቃቤ ህግ ሚኒስቴር የተጎጂዎች የድጋፍ ስልክ፡- ከመረጃ እና ሪፈራል አማካሪ ጋር ለመነጋገር በ **1-888-579-2888** ወይም በ **416-314-2447** 24/7 ይደውሉ። አገልግሎቶች በብዙ ቋንቋዎች ይገኛሉ።
- ጥቃት የደረሰባቸው የሴቶች የእርዳታ ስልክ መስመር፡- ጥቃት ለደረሰባቸው ሴቶች እርዳታ በ **416-863-0511** ወይም በ **1-866-863-7868** (TTY) ላይ ይደውሉ። አገልግሎቶች በብዙ ቋንቋዎች ይገኛሉ።



በእርስዎ ማህበረሰብ ውስጥ ያለ ደህንነት

እንደ እሳት፣ እየተካሄደ ያለ አስከሬ የወንጀል ድርጊት ወይም ለህይወት አስጊ የሆነ የሕክምና ድንገተኛ ሁኔታ ውስጥ ሁል ጊዜ ወደ 9-1-1 ይደውሉ።

የCommunity Safety Unit — 416-921-2323

ሁሉም ተከራዮች በአካባቢያቸው ውስጥ ደህንነታቸው የተጠበቀ እንዲሆን መብት አላቸው። እንደሚከተሉት ባሉ ጉዳዮች ላይ ለCommunity Safety Unit መደወል ይችላሉ፦

- ሕገ-ወጥ ወይም የወንጀል ተግባር
- የመኪና ማቆሚያ ጥሰቶች
- ያለ ፍቃድ ወደ ሰው ንብረት መግባት
- ከመጠን በላይ የሆነ ጫጫታ



ሠራተኞች በቀን ለ 24 ሰዓታት፣ በሳምንት ለሰባት ቀናት ጥሪዎችን ለመቀበል በእዚያ አሉ።

የCommunity Safety Unit ቡድን

- ልዩ ኮንስታብሎች (Special Constables) የፖሊስ መኮንኖች አይደሉም ነገር ግን በToronto Community Housing ንብረት ላይ የመመርመር እና የማሰር ስልጣን አላቸው። በእግር፣ በብስክሌት ወይም በመኪናዎች ይዘዋወራሉ። በልዩ ዝግጅቶች ላይ የደህንነት ጥበቃ ሊሰጡ ይችላሉ።
- የፓርኪንግ አስከባሪ ኃላፊዎች የመኪና ማቆሚያ ቦታዎችን በመዘዋወር ትኩረት የመስጠት እና በህገ-ወጥ መንገድ የቆሙ ተሽከርካሪዎችን ጎትተው የማንሳት ሥልጣን አላቸው።
- የማህበረሰብ ደህንነት አማካሪዎች ለተከራዮች የደህንነት ፕሮግራሞችን ለማድረስ እና ማህበረሰብ ጋር በመድረስ ላይ ይረዳሉ።
- የስምሪት ማዕከሉ ጥሪዎችን ይመልሳል፣ የሬዲዮ ፍሪኩዌንሲዎችን በመከታተል እና የፖሊሶችን ሁኔታዎችን በመከታተል የፖሊሶችን ደህንነት ይጠብቃል። እንዲሁም ፖሊሶች በሚፈልጉበት ጊዜ አስፈላጊው እርዳታ እንደተላከላቸው ለማረጋገጥ ከአስቸኳይ ጊዜ የመጀመሪያ ምላሽ ሰጪዎች ጋር ይሠራሉ።

የCommunity Safety Unit እንደ ቶሮንቶ ፖሊስ አገልግሎት ካሉ ሌሎች የህግ አስከባሪ ኤጀንሲዎች ጋር በቅርበት ይሠራል። የጋራ የጥበቃ ሥራዎችን ያካሂዳሉ፣ በልዩ ፕሮጀክቶች ላይ በአጋርነት ይሠራሉ እንዲሁም ከባድ የወንጀል ምርመራዎች ላይ ያግዛሉ።

ሲደውሉ ምን ይሆናል

የስምሪት ሠራተኛ የሚያስፈልገዎትን ለማወቅ የስምሪት ሠራተኛ ጥያቄዎችን ይጠይቃል። እነዚህ ጥያቄዎች የሚከተሉትን ያካትታሉ፡-

- የእርስዎ ስም፣ አድራሻ እና የእውቂያ ቁጥር (ይህንን መረጃ መስጠት የለብዎትም፣ ነገር ግን አንድን ክስተት ለመፍታት ክትትል የሚያስፈልገው ከሆነ፣ የ Community Safety Unit ሠራተኞች እርስዎን ማነጋገር ካልቻሉ ይህ ችግር ሊሆን ይችላል)
- እርስዎ አሁን ያሉበት እና እርዳታ የሚያስፈልግበት ቦታ
- ማን ተሳተፈ (እርስዎ ተሳታፊ ከሆኑ እና አካል ጉዳተኛ ከሆኑ ልዩ እርዳታ ሊያስፈልግ እንደሚችል ለስምሪት ሠራተኛው ያሳውቁ)
- የተጎዳ ሰው ያለ እንደሆነ

ሰዎች ወይም ንብረት አደጋ ላይ ስለሆኑበት ድንገተኛ ሁኔታ ከደወሉ፣ ላኪው ስለተፈጠረው ነገር የመጀመሪያ ዕውቀት እንዲሰጧቸው የ Toronto Emergency Services ን ወዲያውኑ እንዲያነጋግሩ ይጠይቅዎታል። የስምሪት ሠራተኞች የአደጋ ጊዜ አንልግሎቶችን ተከታትለው ልዩ ኮንስታብሎችን (Special Constables) ወደ ቦታው ይልካሉ።

ሁኔታው ልዩ ኮንስታብል ወዲያውኑ እንዲመጣ የማያስፈልገው ከሆነ፣ የስምሪት ሠራተኞች መረጃዎችን ይሰጧቸዋል። ከዚያ ልዩ ኮንስታብሎች የእርስዎን ስጋቶች ለመከታተል ከጣቢያ ሠራተኞች እና ከቶሮንቶ ፖሊስ (አስፈላጊ ከሆነ) ጋር ይሠራሉ።

የክስተት ቁጥር ለማግኘት የስምሪት ሠራተኛውን ወይም የሚከታተለውን ልዩ ኮንስታብል መጠየቅ ይችላሉ። አንድን ክስተት ሪፖርት ሲያደርጉ ሙሉ በሙሉ ስም-አልባ ሆነው ለመቆየት ከፈለጉ፣ በ [416-222-8477](tel:416-222-8477) ላይ Crime Stoppers ን ማነጋገር አለብዎት።

እርስዎ ምን ማድረግ ይችላሉ

በብዙ ማህበረሰቦቻችን ውስጥ ያሉ ተከራዮች እርስ በእርስ ለመጠየቅ መደበኛ ያልሆነ “የጓደኝነት ስርዓቶች” ወይም የማህበረሰብ ስብሰባዎች አሏቸው። ሆኖም፣ ስለ ደህንነት ወይም ጥበቃ ጉዳይ ስጋት ካለዎት፣ በ Toronto Community Housing ውስጥ ላለ አንድ ሰው ይንገሩ። ይህ የጣቢያ ሠራተኛ፣ የማዕከል ሠራተኛ ወይም Community Safety Unit ሊሆን ይችላል።

የደህንነት ካሜራዎች

የ Toronto Community Housing በሁሉም ንብረቶቻችን ላይ የቪዲዮ ክትትል ካሜራዎችን ይጠቀማል። ወንጀል ሪፖርት ከተደረገ በኋላ በምርመራዎች ላይ ይረዳሉ። ካሜራዎችም የወንጀል እንቅስቃሴን ለመግታት ይረዳሉ።

ተከራዮች ምክንያታዊ የሆነ የግላዊነት መጠንን የመጠበቅ መብት አላቸው። ያንን ከደህንነት ፍላጎቶች ጋር ማመጣጠን አለብን። በቶሮንቶ የህዝብ ቦታዎች ላይ ካሜራዎችን እናስቀምጣለን



የ Community Housing ንብረት። ተከራዮች፣ ሠራተኞች እና ህዝቡ ግላዊነትን በሚጠብቅበት ቦታ ላይ አናስቀምጣቸውም። ለምሳሌ፣ በአንድ ዩኒት ክፍት በር ውስጥ ወይም በመታጠቢያ ቤቶች ውስጥ ወይም ልብስ መቀየሪያ ክፍሎች ውስጥ ለመመልከት ካሜራዎችን አናስቀምጥም።

የቪዲዮ ክትትል መዝገቦችን ማግኘት የሚችሉት የተፈቀደላቸው ሠራተኞች ብቻ ናቸው። የቶሮንቶ ፖሊስ ወንጀልን መመርመር ከፈለጉ አገልግሎቱ ለቪዲዮ መዛግብት አፈሴላዊ ጥያቄ ማቅረብ አለበት።

በመመሪያዎቻችን ውስጥ ከተቀመጠው በጣም አጭር የማቆያ ጊዜ በኋላ ስርዓቱ የቪዲዮ መዝገቦችን በራስ-ሰር ይሰርዛቸዋል። ቀረጸው ለምርመራ ወይም ለሌላ የህግ ጉዳይ በህጋዊ መንገድ እንደሚፈለግ ከተነገረን ቅጂዎች ረዘም ላለ ጊዜ ብቻ ይቀመጣሉ፣ ነገር ግን መዛግብት ከመሰረዘቸው በፊት ሊያሳውቁን ይገባል።

እርስዎ ምን ማድረግ ይችላሉ

ካሜራዎቻችን ሁል ጊዜ ክትትል አይደረግባቸውም። ሠራተኞች የቪዲዮ ቀረጻዎችን እንዲያዩ እና የተቀረጸ መሆኑን እንዲያዩ፣ በህንፃዎ ውስጥ እና በአካባቢዎ ውስጥ የተከሰተ ማንኛውንም ወንጀል ወይም ክስተት በፍጥነት ማሳወቅዎ አስፈላጊ ነው።

ወደ torontohousing.ca/CCTV-policy ይሂዱ እና የቪዲዮ ክትትል ቀረጻን እንዴት እንደምንጠቀም፣ እንደምናስቀምጥ፣ እንደምናከማች እና እንደምናስወግድ የበለጠ ይረዱ።

ፀረ-ማህበራዊ ባህሪ

ፀረ-ማህበራዊ ባህሪ የመኖሪያ ቤት ተከራዮች ህግን (Residential Tenancies Act) እና የእኛን ፖሊሲዎች የሚቃረን ነው። የፀረ-ማህበራዊ ባህሪ አንዳንድ ምሳሌዎች እነሆ፡-

- እንደ አደንዛዥ እፅ ዝውውር ያለ ማንኛውም ህገ-ወጥ ድርጊት
- ማፍረስ—ንብረትን ሆን ብሎ ማበላሸት
- በአደባባይ መስከር ወይም በእጽ ሞቅ ማለት
- መተላለፍ ወይም ያለ ጉዳይ መቆም
- ባልተፈቀደበት ቦታ ማጨስ
- ህንፃዎች ላይ መውጣት፣ ርቶቶችን መተኮስ፣ እሳት ማቀጣጠል የመሳሰሉ ደህንነታቸው ያልተጠበቀ ድርጊቶች
- በሰው ቤት አቅራቢያ እንደ መደበኛ ወይም በመኪና መስኮቶች ውስጥ እንደ መመልከት ያለ አጠራጣሪ ባህሪ
- ያለምንም ምክንያት የእሳት ማንቂያ ቅንብርን ማብራት
- ከመጠን በላይ መጮህ
- ተገቢ ባልሆነ ቦታ ቆሻሻ መጣል
- ሌሎች ተከራዮችን ማስጨነቅ የመሰለ የሚረብሽ ወይም አስነዋሪ ባህሪ



ምን ሊሆን ይችላል

የ Toronto Community Housing ሠራተኞች ፀረ-ህዝብ ባህሪን ለመቅረፍ እና እንደአስፈላጊነቱ ድጋፎችን ለመስጠት ከተከራዮች ጋር ይሠራሉ። ሆኖም፣ በሚሠሩት ነገር ላይ በመመስረት፣ ፀረ-ህዝብ የሆነ እንቅስቃሴ የሚያደርጉ ተከራዮች፡-

- የቃል ወይም የጽሑፍ ማስጠንቀቂያዎችን ማግኘት ይችላሉ
- በአከራይ እና ተከራይ ቦርድ (Landlord and Tenant Board) ላይ “ምክንያት ያለው ከቤት ማስወጣት” ሊያጋጥሟቸው
- ቁጥጥር ስር መዋል ወይም መከሰስ እና ፍርድ ቤት መቅረብ ሊኖርባቸው ይችላል።

በምክንያት ከቤት ማስወጣት ምንድነው?

በህጉ እና በእኛ በምክንያት ከቤት የማስወጣት ፖሊሲ መሠረት፣ ፀረ-ህዝብ ባህሪ ለቤት ማስወጣት መሠረት ሊሆን ይችላል። ወደ ማስወጣት የሚያደርሱ ፀረ-ህዝብ ባህሪዎች ምሳሌዎች፣ አንድ ሰው የሚከተለውን የሚፈጽሙትን ጊዜ ሊያካትት ይችላል፡-

- የሌላ ተከራይ ቤታቸውን በሰላማዊ እና በጸጥታ የማጣጣም ተገቢ መብታቸውን በከፍተኛ ሁኔታ ሁኔታ ሲጻረር
- ሆን ብሎ ንብረትን ሲያበላሽ
- የጦር መሣሪያን መጠቀም ወይም አደንዛዥ እፅን ማዘዋወር ያሉ ህገ-ወጥ ድርጊቶችን ይፈጽማል
- ደህንነቱ ያልተጠበቀ ነገሮችን ያደርጋል ወይም ሌሎች ደህና እንዳይሆኑ ያደርገዋል

ከእርስዎ ጋር ለሚኖር ለማንኛውም ሰው እንዲሁም ለእንግዶችዎ ወይም ለጎብኝዎችዎ ባህሪ ተጠያቂ ነዎት። ከቤት ለማስወጣት ምክንያት የሆኑ ነገሮችን ካደረጉ፣ የToronto Community Housing መላውን ቤተሰብዎን ለማባረር ማመልከት ይችላል።

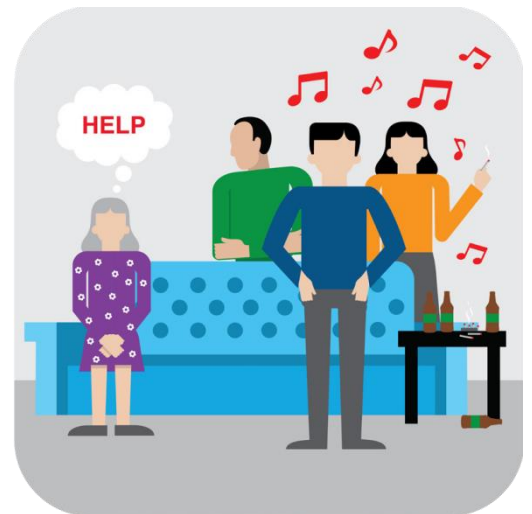
እርስዎ ምን ማድረግ ይችላሉ

- ፀረ-ህዝብ ባህሪን ሪፖርት ለማድረግ በ [416-921-2323](tel:416-921-2323) ለCommunity Safety Unit ይደውሉ
- ስለ ከቤት ማስወጣት ምክንያት ፖሊሲ የበለጠ ለማወቅ ወደ torontohousing.ca/evictions-for-cause-policy ይሂዱ።
- ስለ ጎብኝ እና እንግዳ ፖሊሲ የበለጠ ለማወቅ ወደ torontohousing.ca/guest-policy ይሂዱ

ቤት መቀማት

እርስዎ ደህንነት እንዲሰማዎት የሚያደርጉ ሰዎች በቤትዎ ውስጥ ሲቆዩ፣ ቤት መቀማት ይከሰታል። እርስዎ በአካል ወይም በአዕምሮ ይፈሩ ይሆናል። ወይም ለገንዘብዎ ይፈሩ ይሆናል።

የማይፈለጉ ሰዎች ጓደኛ በመሆን ወይም የማስፈራራት ዘዴዎችን ተጠቅመው ወደ ተከራይ ክፍል መግባት ይችላሉ። እንዲያውም የቤተሰብ አባል ሊሆኑ ይችላሉ።



እርስዎ ምን ማድረግ ይችላሉ

የToronto Community Housing የማይፈለግን ሰው ማስወጣት የሚችለው ሁኔታው ሪፖርት ከተደረገ ብቻ ነው። የዩኒት መወሰድ ስለባ መሆን አስፈሪ መሆኑን እንረዳለን፣ ነገር ግን እርዳታ እንዲያገኙ ሪፖርት ማድረጉ አስፈላጊ ነው። የዩኒት መወሰድ በኋላ ወደ ትላልቅ ችግሮች ሊያመራ ይችላል። በመኖሪያ ቤቱ ውስጥ በሚከናወን ነገር ላይ በመመስረት፣ ቤት መቀማትን ሪፖርት የማያደርጉ ተከራዮች የወንጀል ክስ፣ ከቤት ማስወጣት ወይም ምክንያት፣ ወይም ሁለቱም ሊያጋጥሟቸው ይችላል። ቤትዎን የማጣት አደጋ ውስጥ አይግቡ።

ቤትዎ እንደተቀማ ሪፖርት ሲያደርጉ፣ ሁኔታው በሚፈታበት ጊዜ የጤንነት ምርመራዎችን እና ሌሎች የድጋፍ ዓይነቶችን እንሰጣለን።

በህንፃዎ ውስጥ ቤት መቀማት እየተከናወነ እንደሆነ ከጠረጠሩ፣ ሪፖርት ማድረግ አለብዎት። የዩኒት መወሰድን ለሚከተሉት ሪፖርት ሊደረግ ይችላል፡-

- የCommunity Safety Unit በ **416-921-2323**
- የአካባቢዎ የቶሮንቶ ፖሊስ አገልግሎት ክፍል
- Crime Stoppers ፖስት በ **416-222-8477** (TIPS)

በአካባቢው ወንጀልን መከላከል

የአካባቢ ድዛይን

የ Toronto Community Housing ዋና ጥገናዎችን ወይም መልሶ ማልማት ሲያካሂድ፣ የወንጀል ወይም ፀረ-ህዝብ እንቅስቃሴዎችን ለማካሄድ አስቸጋሪ እንዲሆን አድርገን ሰፈሮችን እና ህንፃዎችን ዲዛይን ለማድረግ መንገዶችን እንፈልጋለን።

ለምሳሌ፣ ማህበረሰቦች ከመንገድ ጋር የተገናኙ፣ ያልተዘጉ መሆናቸውን እናረጋግጣለን። በአካባቢያቸው ሰፈሮች ውስጥ ከአንድ በላይ ቦታ ተደራሽ መሆን አለባቸው። የእግረኛ መንገዶች፣ መንገዶች እና የመኪና ማቆሚያ ቦታዎች በደንብ መብራት እንዳላቸው እናረጋግጣለን። ስንገነባ መስኮቶች እና በረንዳዎች የእግረኛ መንገዶችን እና የመኪና ማቆሚያ ቦታዎችን መመልከት መቻላቸውን እናረጋግጣለን።



እርስዎ ምን ማድረግ ይችላሉ

በተመሰረቱ መንገዶች ላይ እና ከቁጥጭቶች ርቀው በደንብ በሚበሩ አካባቢዎች ይጓዙ። ማንኛውንም የተሰበሩ ወይም የተቃጠሉ አምጋሎችን ለተቆጣጣሪዎ ወይም ለደንበኛ እንክብካቤ ማዕከል ሪፖርት ያድርጉ።

በታውንሃውስ ውስጥ የሚኖሩ ከሆነ፣ የውጭ ማብራትዎን በሌሊት ያብሩት። ይህ እግረኞች እንዲያዩ እና ፀረ-ህዝብ ባህሪ እንዳይበረታታ ይረዳል። ኃይል ቆጣቢ አምጋሎችን መጠቀም ይችላሉ እናም በሃይድሮ/ኤሌክትሪክ ሂሳብዎ ላይ ትልቅ ተፅዕኖ አይኖረውም።

በህንፃዎ ወይም በታውንሃውስ ውስጥ ወንጀልን መከላከል

እርስዎ ምን ማድረግ ይችላሉ

- የቤትዎ በሮች ሁሉ ተዘግተው ይቆላፉ።
- የእርስዎ ቤት ወይም የታውንሃውስ በመሬት ወለሉ ላይ ከሆነ፣ መስኮቶች እና በሮችዎ ሁል ጊዜ የተቆላፉ እና ደህንነታቸው የተጠበቀ መሆናቸውን ያረጋግጡ።
- በጭራሽ በሮችን አይከፈቱ ወይም ኮሪደሮችን እና ደረጃዎችን አይዘጉ። ይህ የኪራይ ውሉ እና የእሳት ደምብ ጥስት ነው።
- ከመግባትዎ በፊት ወደ ሊፍት ውስጥ ይመልከቱ። ምቹት የማይሰማዎት ከሆነ የሚቀጥለውን ይጠብቁ።
- ወደ ህንፃው ከመገባትዎ በፊት ኢንተርኮሙ የሚጣራውን ሰው ማወቅዎን እርግጠኛ ይሁኑ።
- እንደ ጥገና ሰዎች ያሉ ሁሉም ሻጮች ወደ ቤትዎ ከመገባትዎ በፊት ተገቢውን መታወቂያ ማሳየታቸውን ያረጋግጡ። ለአስቸኳይ ጥገና



ካልሆነ በስተቀር፣ አንድ ሻጭ ወደ ቤትዎ ከመምጣቱ በፊት ቢያንስ የ 24 ሰዓታት የመግቢያ ቅድመ ማስታወቂያ ይደርስዎታል።

- ከእርስዎ ጋር ለማይኖር ማንኛውም ሰው የቤትዎን ቁልፍ ወይም ፎብ (ከርቀት መቆጣጠሪያ) ቅጂዎችን አይስጡ።
- ቁልፎችዎን ወይም ከርቀት መቆጣጠሪያዎ ከጠፉ ወዲያውኑ ለተቆጣጣሪዎ ይገነኩ ወይም ከሰዓታት በኋላ ከሆነ ለደንበኛ እንክብካቤ ማዕከል ይደውሉ።
- እንደ ትህትና፣ ረዘም ላለ ጊዜ የሚሄዱ ከሆነ ለተቆጣጣሪዎ ይገነኩ። የህንፃ ድንገተኛ ሁኔታ ካለ ሁሉም ተከራዮች የት እንዳሉ ማወቅ ሊያስፈልጋቸው ይችላል።

በመኪና ማቆሚያ ስፍራዎች ውስጥ ወንጀልን መከላከል እርስዎ ምን ማድረግ ይችላሉ

- ወደ መኪናዎ ሲሄዱ ጠንቃቃ ይሁኑ። በዙሪያዎ የሚሆነውን ይመልከቱ እና ያዳምጡ።
- የማያውቁት ሰው ሲከተልዎት ካዩ ጥንቃቄዎችን ያድርጉ። ስጋትዎን ለCommunity Safety Unit ወይም ለጣቢያ ሠራተኞች ሪፖርት ያድርጉ። ወደ ክፍልዎ ይመለሱ እና የሚቻል ከሆነ በኋላ ይመለሱ።
- ሁል ጊዜ መኪናዎን ይቆልፉ እና በውስጡ ውድ ዕቃዎችን አይተው።
- የመኪና ማቆሚያ ቦታዎች በደንብ መብራት እንዳላቸው እናረጋግጣለን። ስለ ማብራት ስጋት ካለዎት ወይም የተሰበረ ወይም የተቃጠለ አምፖል ሪፖርት ለማድረግ ከፈለጉ የደንበኛ እንክብካቤ ማዕከልን (Client Care Centre) ያነጋግሩ።
- ብስክሌትዎን በፖሊስ ጋር ያስመዘግቡ። የሲሪያል ቁጥር ከሌለው እላዩ ላይ ቁጥር በመፋቅ ይጻፉ። ይህ ቢሰረቅ ብስክሌትዎን ለመለየት እንዲችሉ ነው።
- ሊቆረጥ ወይም ሊሰበር በማይችል ነገር ላይ ብስክሌትዎን ይቆልፉ። ብዙ ማህበረሰቦች የብስክሌት መደርደሪያዎች አሏቸው። ጥሩ ጥራት ያለው ቁልፍ ይጠቀሙ።



የመስኮት ደህንነት

በ Toronto Community Housing አፓርታማ ህንፃዎች ውስጥ፣ መስኮቶች ለደህንነት እንዲሆኑ የተነደፉ ናቸው። የመስኮት ወንፊቶች ነፍሳት ወደቤትዎ እንዳይገቡ ይከላከላሉ። ነገር ግን ልጆች ወይም የቤት እንስሳት እንዳይወድቁ ለመከላከል በቂ አይደሉም።

የመስኮት መቆለፊያዎች መስኮቶች ደህንነትዎን በመጠበቅ ንጹህ አየር እንዲያስገቡ አራት ኢንች (10 ሴንቲሜትር) እንዲከፈቱ ያስችላቸዋል።



ለመስኮት ጥገናዎች ለማን ይደወል

ጥገና የሚፈልጉ ማንኛውም የመስኮቶች ቁልፎች ወይም መስታወቶች ካሉ፣ ለተቆጣጣሪ ሪፖርት ያድርጉ። እንዲሁም በ help@torontohousing.ca ወይም 416-981-5500 ላይ የደንበኛ እንክብካቤ ማዕከልን ማነጋገር ይችላሉ። ቁልፎችን ወይም መስታወቶችን በጭራሽ አይነካኩ ወይም በራስዎ ለማስተካከል አይሞክሩ። ሆን ብለው ቁልፍ ወይም መስታወት የሚያበላሹ ከሆነ፣ ለጥገናዎች ሊከፍሉ ይችላሉ። እንዲሁም ከቤት ወደ መባረር ሊያመራዎ ይችላል።

በረንዳ ደህንነት

የእርስዎ ክፍል በረንዳ ካለው እባክዎን ይደሰቱበት። ግን ደንቦቹን ያስታውሱ። እነሱ ለደህንነትዎ የታሰቡ ናቸው።

በረንዳውን ለማከማቻ አይጠቀሙ ወይም ተጨማሪ ክፍል ለመሥራት አይሸፍኑት። ይህ የእሳት አደጋ ነው እና የኪራይ ውልዎን ይጥሳል።

ከረንዳዎ ላይ ማንኛውንም ነገር አይወርውሩ። ያ የሲጋራ ጭስን ያካትታል። ጠንካራ የአመድ ትሪ ይጠቀሙ እና ሁሉም የሚጨስ ቁሳቁስ መጥፋቱን ያረጋግጡ።

በረንዳው ላይ ምንጣፍ አያድርጉ። ከሌሎች አደጋዎች መካከል እርጥብ ምንጣፎች ኮንክሪት ሊጎዱ ይችላሉ።

በረንዳ ላይ ምግብ አይብስሉ ወይም ባርቤኪው አያድርጉ። ይህ የእሳት አደጋ ነው እና የኪራይ ውልዎን ይጥሳል።



ለበረንዳ ጥገና ለማን ይደወል

ለደንበኛ እንክብካቤ ማዕከል (Client Care Centre) በ [416-981-5500](tel:416-981-5500) ይደውሉ።

የኤሌክትሪክ መጥፋት

ስለ ኤሌክትሪክ መጥፋት ለማን ይደወል

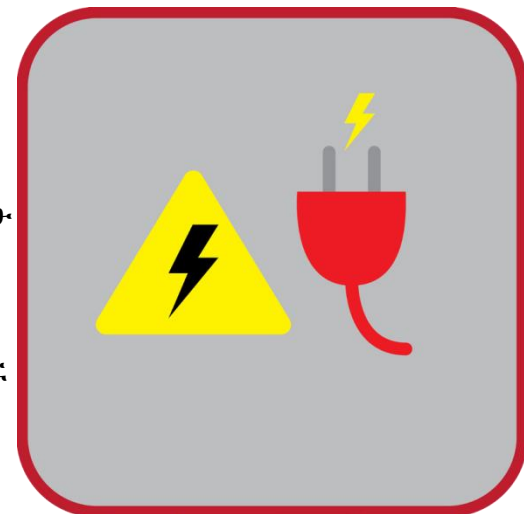
ኤሌክትሪክ በመንገድዎ ላይ ከጠፋ ወይም የወደቁ የኤሌክትሪክ መስመሮችን ካዩ፣ በሚከተለው ቁጥር ለ Toronto Hydro ይደውሉ።

[416-542-8000](tel:416-542-8000)

መቋረጡ በቤትዎ ውስጥ ብቻ ከሆነ (በእርስዎ ክፍል ውስጥ ያሉት መብራቶች ቢጠፉም ኮሪደሩ ላይ ያሉት መብራቶች የሚሠሩ ከሆነ)፣ በ [416-981-5500](tel:416-981-5500) ላይ ለደንበኛ እንክብካቤ (Client Care Centre) ይደውሉ።

ለኤሌክትሪክ መጥፋት ይዘጋጁ

- በርካታ የእጅ ባትሪዎችን እና ተጨማሪ ባትሪዎችን ያከማቹ።
- የሞባይል ስልኮች እና ሌሎች መሣሪያዎች ሙሉ በሙሉ እንዲሞሉ ለማድረግ ይሞክሩ።
- የታሽገ እና ደረቅ ምግብ ያከማቹ። የሚያበቁበትን ቀናት በየጊዜው ይፈትሹ።
- አካል ጉዳተኛ ከሆኑ እራስን የማሳወቅ (Self-ID) ሂደት ውስጥ ይሳተፉ እና የአደጋ ጊዜ ግንኙነት እና የልዩ ድጋፍ መረጃ ቅጽን ይሙሉ። ይህ ሂደት የተደራሽነት እንቅፋቶች ያሉባቸው ተከራዮች



በአስቸኳይ ጊዜ ነፍስ አድን እገዛ ውስጥ ወይም የደህንነት ምርመራዎች ደህንነታቸው የተጠበቀ መሆኑን ለማረጋገጥ ሚስጥራዊ በሆነ መንገድ ራሳቸውን የToronto Community Housing እንዲገልጹ ያስችላቸዋል።

- በገጽ 21 ላይ ስለራስ-ማሳወቂያ (Self-ID) ሂደት የበለጠ ይረዱ።
- በማቀዝቀዣ ውስጥ መሆን ያለበትን ማንኛውንም መድሃኒት የሚወስዱ ከሆነ፣ ቀዝቅዞ እንዲቆይ ለማድረግ ያቅዱ።
- የኤሌክትሪክ ችግሮች እንደተከሰቱ ለጣቢያ ሠራተኞች ወይም ለደንበኛ እንክብካቤ ማዕከል ሪፖርት ያድርጉ።

የኤሌክትሪክ ኃይል መቋረጥ ሲከሰት ምን መደረግ እንዳለበት

በህንፃዎች ውስጥ ያሉ የአደጋ ጊዜ መብራቶች እና የአደጋ ጊዜ መውጫ ምልክቶች ማብራት ሲጠፋ በራስ-ሰር ያበራሉ ወይም ያንጸባርቃሉ።

በመደበኛ የሥራ ሰዓታት ሠራተኞች ምን ማድረግ እንዳለባቸውት ይነግሩዎታል። የመብራት መጥፋት ከሰዓት ሰዓታት በላይ የሚቆይ ከሆነ ሠራተኞች ማስታወቂያዎችን ይለጥፉ እና ቤቶችን ይጎበኛሉ። እነሱ ያሳውቁዎታል እንዲሁም ፍላጎቶቻችን ይጠይቃሉ።

- የአካል ጉዳት ካለብዎት እና አስቸኳይ እርዳታ ከፈለጉ፣ ለደንበኛ እንክብካቤ ማዕከል (Client Care Centre) ወይም ለጣቢያው ሠራተኞች ወዲያውኑ ያሳውቁ።
- ምግብ እያዘጋጁ ከሆነ ምድጃውን ያጥፉ። ማብራት ተመልሶ ሲመጣ የኃይል መብዛት እንዳይኖር የቤት እቃዎችን እና የኤሌክትሮኒክስ ዕቃዎችን ይንቀሉ። ኃይሉ ተመልሶ እንደሆነ ማረጋገጥ እንዲችሉ አንድ አምፖል አብርተው ይተውት።
- እስኪቻሉት ጊዜ ድረስ ምግብ ቀዝቅዞ እንዲቆይ የማቀዝቀዣዎን በር ይዘጉ።
- ከሻማዎች ይልቅ የእጅ ባትሪዎችን ይጠቀሙ። ሻማዎችን መጠቀም ካለብዎ ያለ ክትትል አይተዋቸው። ከልጆች ወይም የቤት እንስሳት፣ እና በእሳት ሊያያዙ ከሚችል ማንኛውም ነገር ቢያንስ አንድ ጫማ (30 ሴንቲሜትር) ያርቋቸው።

ማስጠንቀቂያ:

በቤት ውስጥ ወይም በረንዳ ላይ በፕሮፔን ማሞቂያዎች፣ ባርቤኪውዎች ወይም በጋዝ ኃይል በሚሠሩ ጀነሬተሮች በጭራሽ አይሞቁ። እርስዎ ማየት ወይም ማሸተት የማይችሉትን ገዳይ የካርቦን ሞኖክሳይድ ጋዝ ያወጣሉ።

የመብራት መጥፋቱ ላይ ወቅታዊ መረጃ ለማግኘት በ torontohydro.com ወይም በ **416-542-8000** Toronto Hydro ን ያነጋግሩ።

ከአደጋ ውስጥ መውጣት

በህንፃው የኤሌክትሪክ ስርዓት ላይ ጉዳት ከደረሰ ሠራተኞች እንዲወጡ ሊጠይቁዎት ይችላሉ።

ማንኛውንም አስፈላጊ መድሃኒቶች፣ አስፈላጊ ሰነዶች፣ ገንዘብ እና መታወቂያ ከእርስዎ ጋር ይዘው ይምጡ።

ሠራተኞችን በማዛወር እና ተመልሶ በመግባቱ ይረዱዎታል። የቶሮንቶ Toronto Community Housing መመለስ ወደ ቤት መመለሱ አደጋ የሌለው እንደሆነ እስካልነገረዎት ድረስ ወደ ቤትዎ አይመለሱ።

ኤሌክትሪክ ተመልሶ ሲመጣ

ሊበላሹ የሚችሉትን ሁሉንም ምግቦች ይፈትሹ። በሚጠራጠሩበት ጊዜ ይጣሉት። የToronto Community Housing ኃይል በተቋረጠበት ወቅት የጠፋውን ምግብ ለመተካት አይከፍልም።

የToronto Community Housing ማንኛውም የኤሌክትሪክ ስርዓት ጉዳት ካለ ይገመግማል እንዲሁም የጥገና ሂደቱን ይጀምራል። ስላለው ለውጥ ያሳውቁዎታል።

የውሃ መበላሸት እና ጎርፍ

ከባድ የዝናብ ወይም የባንቢ ችግሮች በእርስዎ ህንፃ ወይም ቤት ላይ የውሃ ጉዳት ሊያስከትሉ ይችላሉ። የጎርፍ መጥለቅለቅ ያለ ማስጠንቀቂያ ሊከሰት ይችላል። ኃይለኛ ዝናብ የፍሳሽ ማስወገጃዎች ሞለተው ወደ ቤት እንዲያፈሉ ሊያደርግ ይችላል።

እርስዎ ምን ማድረግ ይችላሉ

ተገቢ ሀብቶች እንዲላኩ ማንኛውንም የባንቢ ችግሮች ወይም የጣሪያ ማፍሰስ ልክ እንደተፈጠሩ ለጣቢያ ሠራተኞች ወይም ለደንበኛ እንክብካቤ ማዕከል ሪፖርት ያድርጉ። የአካል ጉዳት ካለብዎት እና አስቸኳይ እርዳታ ከፈለጉ፣ ለደንበኛ እንክብካቤ ማዕከል (Client Care Centre) ወይም ለጣቢያው ሠራተኞች ወዲያውኑ ያሳውቁ።

የሚቻል ከሆነ እንደ ኤሌክትሮኒክስ ያሉ ሁሉንም ውድ ዕቃዎች ከጎርፍ ጉዳት ለመከላከል ከወለሉ ያርቁዎቸው።

በአደጋ ጊዜ የውሃ ማጠራቀሚያዎችን እና መጸዳጃ ቤቶችን ለመዝጋት ሊጠቀሙባቸው ስለሚችሉ የውሃ መዝጊያ ቫልቮች በአፓርታማዎ ውስጥ የት እንዳሉ እንዲያውቁ ይመከራል።

አካል ጉዳተኛ ከሆኑ በራስ ማሳወቂያ ሂደት ውስጥ ይሳተፉ እና የአደጋ ጊዜ ግንኙነት እና የልዩ ድጋፍ መረጃ ቅጽ ይሙሉ። ስለራስ-ማሳወቂያ (Self-ID) ሂደት [በገጽ 21](#) ላይ የበለጠ ይረዱ።



ጎርፍ ሲከሰት

- የጎርፍ መጥለቅለቅን ለደንበኛ እንክብካቤ ማዕከል (Client Care Centre) በ [416-981-5500](tel:416-981-5500) ሪፖርት ያድርጉ።
- በጎርፍ ከተጠለቀቁ ቦታዎች ይራቁ። ውሃ ከኤሌክትሪክ ሶኬቶች፣ ዕቃዎች ወይም ገመዶች ጋር ከተገናኘ አደገኛ ነው።
- በውሃ አቅራቢያ የኤሌክትሮኒክ መሣሪያዎችን አይጠቀሙ።
- የውሃ አቅርቦቱ ከተበላሸ፣ የታሸገ፣ የፈላ ወይም የታከመ ውሃ ይጠቀሙ። ከባንቢው ውሃ መጠቀም ደህንነቱ የተጠበቀ በሚሆንበት ጊዜ ሠራተኞች ይነግሩዎታል።

ከአደጋ ውስጥ መውጣት

የጎርፍ መጥለቅለቅ ከባድ ከሆነ፣ ሠራተኞች ቤትዎን ወይም ህንፃውን ለቀው እንዲወጡ ሊጠይቁዎት ይችላሉ።

መውሰድ ያለብዎትን ማንኛውንም መድሃኒት፣ አስፈላጊ ሰነዶችን፣ ገንዘብን እና መታወቂያዎችን ይዘው ይምጡ።

ሠራተኞችን በማዛወር እና ተመልሶ በመግባቱ ይረዱዎታል። የ Toronto Community Housing መመለስ ደህንነቱ የተጠበቀ መሆኑን እስኪነግርዎት ድረስ ወደ ቤትዎ አይግቡ።

ከጎርፍ በኋላ

የመበላሸት ምልክቶች ካላቸው ወይም በውሃ መበላሸት ደርሶባቸው ከሆነ ሁሉንም የምግብ አቅርቦቶችዎን ይፈትሹ። በሚጠራጠሩበት ጊዜ በተለይም ከጎርፍ ውሃ ጋር ከተገናኘ ይጣሉት።

ጎርፍ ጥቁር እና ነጭ ሻጋታዎች እንዲያድጉ ተስማሚ ሁኔታዎችን ይፈጥራል። የውሃ እና በረኪና በመጠቀም በቤትዎ ውስጥ ያሉትን ሁሉንም ገጽታዎች ያፀዱ እንዲሁም ጀርሞችን ያጽዱ። ያስታውሱ ይህ መርዛማ ጋዝ ሊፈጥር ስለሚችል፣ በረኪናውን ከአምኒያ ወይም ከሌሎች ማጽጃዎች ጋር በፍጹም መቀላቀል እንደሌለብዎት ያስታውሱ።

በጎርፍ የተጠቀሰቁ የኤሌክትሪክ ዕቃዎችን፣ የኤሌክትሪክ ሶኬቶችን፣ የማብሪያ ማጥፊያ ሳጥኖችን ወይም ፊውዝ ብሬከር ፓነሎች፣ ብቃት ባለው ኤሌክትሪክ ሠራተኛ እስኪያረጋግጡና እስኪጠሩ ድረስ አይጠቀሙ። የ Toronto Community Housing እነዚህን ፍተሻዎች ያመቻቻል።

የ Toronto Community Housing ሁሉንም አስፈላጊ ጥገናዎች መርሃግብር ያስይዛል እንዲሁም ስላለው ለውጥ ያሳውቅዎታል። በጎርፍ ከባድነት ላይ በመመርኮዝ እንደ የኢንዱስትሪ አየር ማራገቢያዎች ያሉ የማድረቂያ መሣሪያዎች በተጎዱ አካባቢዎች ሊዘጋጁ ይችላሉ። አየር ማራገቢያዎች በእርስዎ ቤት ውስጥ ተገጥመው ከሆነ፣ ሠራተኞች ወይም ሻጮች መጥተው እነሱን ከመፈተሻቸው በፊት ቢያንስ የ 24 ሰዓታት ቅድመ ማሳወቂያ ይሰጥዎታል።

በጎርፍ የተጎዱትን ንብረቶች ለመተካት የ Toronto Community Housing አይከፍልም። ተከራዮች ንብረቶቻቸውን ለመጠበቅ የንብረት ዋስትና እንዲኖራቸው ይጠየቃሉ።

ለድንገተኛ ሁኔታዎች መዘጋጀት

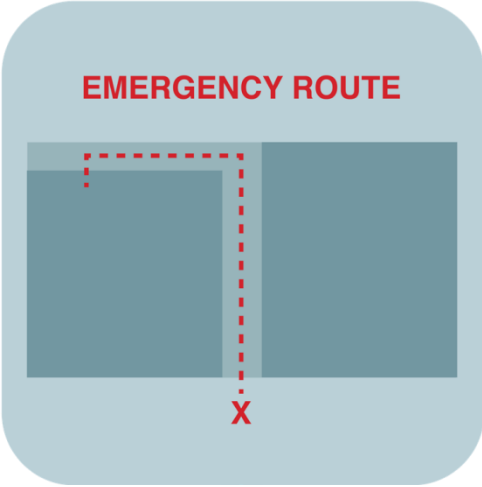
የ Toronto Community Housing እንደ ከፍተኛ የአየር ሁኔታ፣ እሳት እና ጎርፍ ላሉት ነገሮች ዝግጁ መሆናችንን ለማረጋገጥ የድንገተኛ አደጋ ምላሽ መስጫ ዕቅድ አለው። ስለ ዕቅዱ የበለጠ ለማወቅ፣ የደንበኛ እንክብካቤ ማዕከልን (Client Care Centre) በ

416-981-5500 ወይም nhelp@torontohousing.ca ላይ ያነጋግሩ።



ለመዘጋጀት ምን ማድረግ ይችላሉ

እርስዎ እና ቤተሰብዎ በድንገተኛ አደጋ ጊዜ ውስጥ ምን ማድረግ እንዳለብዎት እንዲያውቁ የእራስዎ ዕቅድ ሊኖራችሁ ይገባል። እርስዎ እና ልጆችዎ ከቤትዎ እና ከህንፃዎ እንዴት በሰላም እንደምትወጡ ይለማመዱ። ከህንፃዎ መውጣት ካለባችሁ፣ በቤተሰብዎ ውስጥ ያለው ሁሉም ሰው የሚገናኝበትን ቦታ ከህንፃው ውጭ ይምረጡ።



አብረው የማይኖሩትን ሰው እንደ የአደጋ ጊዜ ተጠሪ ይሰይሙ። የአደጋ ጊዜ ተጠሪው ማን እንደሆነ እና እንዴት ከእነሱ ጋር እንደሚገናኙ ቤተሰብዎ እንደሚያውቅ እርግጠኛ ይሁኑ።

እንደ እሳት ወይም ጎርፍ ባሉ ድንገተኛ አደጋዎች ውስጥ ለጠፉ ዕቃዎች ለመክፈል በቤትዎ ይዘቶች ላይ ዋስትና ሊኖርዎት ይገባል።

“የአደጋ ጊዜ (In Case of Emergency)” ቅጽን ይሙሉ

“የአደጋ ጊዜ” ቅጽን ይሙሉ እና በአደጋ ጊዜ የሕክምና ባለሙያዎች ሊያዩት በሚችሉበት በአፓታማዎ ውስጥ የሚታይ ቦታ ያስቀምጡ። ለቶርንቶ የማህበረሰብ ቤቶች ሠራተኞች አይሰጡ።

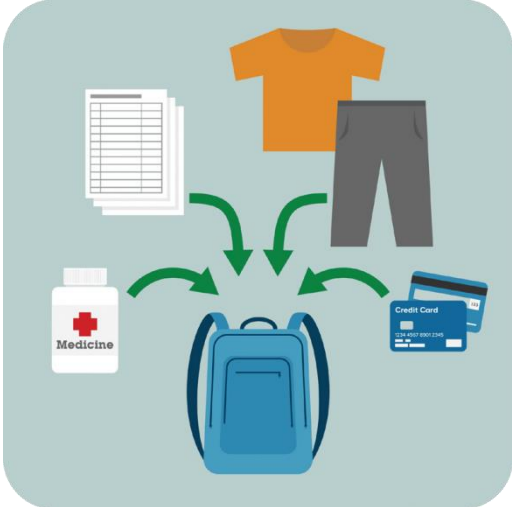
የጤና እንክብካቤ አቅራቢዎች በህመም፣ በጉዳት ወይም በቋንቋ መሰናከሎች ምክንያት ከእርስዎ ጋር መገናኘት ካልቻሉ፣ ይህ ቅጽ እርስዎን ለመርዳት ቀላል የሚያደርግ መረጃ ነው።

በዚህ መመሪያ ጀርባ ላይ “የአደጋ ጊዜ” ቅጽ ቅጂ [page 49](#) ላይ አለ። ይቅደዱት እና ይሙሉት። ለማንበብ ቀላል ነው። እንዲሁም ከ torontohousing.ca/getprepared ላይ ተጨማሪ ቅጂዎችን ማውረድ እና ማተም ይችላሉ።

በ “ያዝ እና ሂድ (grab and go)” ቦርሳን ያዘጋጁ

ያዝ እና ሂድ ቦርሳ እርስዎ እና ቤተሰብዎ ቢያንስ ለ 72 ሰዓታት በፍጥነት ለቀው መውጣት ከፈለጉ የሚያስፈልግዎትን ነገር ይዞ የታሸገ የድንገተኛ ጊዜ ኪት ነው። ይህን ቦርሳ በፊት በርዎ አጠገብ ያስቀምጡት።

ቦርሳው እንደ የታሸገ ውሃ፣ ቅያሪ ልብሶች፣ የማይበላሽ ምግብ፣ የእጅ ባትሪ እና ተጨማሪ መድሃኒት (ከተቻለ) ማካተት አለበት። የበለጠ ለማወቅ ወደ torontohousing.ca/getprepared ወይም ወደ getprepared.gc.ca ይሂዱ።



የአካል ጉዳት ካለብዎት ለድንገተኛ ሁኔታ መዘጋጀት

በድንገተኛ ሁኔታዎች ውስጥ፣ በኤሌክትሪክ፣ በአሳንሰር፣ ተደራሽ መጓጓዣ እና ሌሎችም ጉዳዮች ላይ ችግሮች ሊኖሩ ይችላሉ።

በተሻለ ሁኔታ ለመዘጋጀት ሊወስዷቸው የሚችሏቸው አንዳንድ እርምጃዎች እነሆ፦

- ከጤና እንክብካቤ አቅራቢዎ፣ ከቤተሰብዎ፣ ከጓደኛዎ ወይም ከሦስቱም ጋር ዕቅድ ያውጡ።
- በድንገተኛ ሁኔታዎች ውስጥ አንድ ሰው እርስዎን እንዲጠይቅ ያዘጋጁ።
- የሕክምና ማንቂያ መሣሪያ ወይም የግል ማንቂያ ይያዙ።
- ህይወትዎ በኤሌክትሪክ ኃይል በሚሠሩ የህክምና መሣሪያዎች ላይ የሚመረከገ ከሆነ፣ ለምሳሌ የአየር መተንፈሻ ወይም የኩላሊት እጥበት ማሽን፣ የመጠባበቂያ ዕቅድ ያዘጋጁ። ኃይል ቢጠፋም መሣሪያዎ እንደሚሠራ ያረጋግጡ።
- በህይወት ድጋፍ ማሳወቂያ መዝገብ (Life Support Notification Registry) ላይ ለመቀመጥ በ **416-542-8000** Toronto Hydro ን ያነጋግሩ። ለመዘጋጀት ጊዜ እንዲኖርዎት የ Toronto Hydro የታቀዱት መቆራረጦችን ለማሳወቅ የተቻለውን ሁሉ ያደርጋል።
- መሣሪያዎ ላይ ምልክት ያድርጉ። ቤት ለቀው መውጣት ካለብዎት እንዴት እንደሚጠቀሙበት እና እንደሚያጓጉዙ መመሪያዎችን ያያይዙበት።
- በራስ ማሳወቂያ ሂደት ውስጥ ይሳተፉ እና የአደጋ ጊዜ ተጠሪ እና የልዩ ድጋፍ መረጃ ቅጽ ይሙሉ።



በራስ ማሳወቂያ (Self-ID) ሂደት ውስጥ ይሳተፉ

በአደጋ ጊዜ ተጨማሪ እርዳታ የሚፈልጉ ከሆነ፣ በራስ ማሳወቂያ ሂደት ውስጥ መሳተፍ አለብዎት። ይህን የሚያደርጉት የአደጋ ጊዜ ተጠሪ እና የልዩ እርዳታ መረጃ ቅጹን በመሙላት ነው።

ይህ ሂደት አካል ጉዳተኛ ተከራዮች ለ Toronto Community Housing በሚስጥር እራሳቸውን እንዲገልጹ ያስችላቸዋል። በድንገተኛ አደጋ ወይም በግንባታ ላይ በሚፈናቀሉበት ጊዜ የሚፈልጉትን እርዳታ ማግኘትዎን ለማረጋገጥ የመጀመሪያ ምላሽ ሰጪዎች እና የጣቢያ ሠራተኞች መረጃውን ይጠቀማሉ።

ይህ ሂደት ሙሉ በሙሉ በፈቃደኝነት የሚሆን እና ሚስጥራዊ ነው። እንዲሁም የእርስዎን ደህንነት ለመጠበቅ የታሰበ ነው። የአደጋ ጊዜ ተጠሪ እና ልዩ ድጋፍ መረጃ ቅጹ ለእያንዳንዱ ቤት በዓመታዊ ግምገማ ጥቅል ውስጥ ይመጣል። እንዲሁም ቅጹን አንላይን በ torontohousing.ca/selfID ማግኘት ይችላሉ። እንዲሁም ለቅጹ የደንበኛ እንክብካቤ ማዕከልን ማነጋገር ይችላሉ።



ቅጹን ለተቆጣጣሪዎ ወይም ለተከራይ አገልግሎቶች አስተባባሪ ወይም ለአረጋውያን አገልግሎቶች አስተባባሪዎ (እርስዎ በአረጋውያን የቤቶች ክፍል ውስጥ የሚኖሩ እና በአከባቢዎ ውስጥ የተቀናጀ የአገልግሎት ሞዴል (Integrated Service Model) ተጀምሮ ከሆነ) ይመልሱ። ሠራተኞች ወይም የመጀመሪያ ምላሽ ሰጪዎች እርስዎን መርዳት እንዳለባቸው እንዲያውቁ ተቆጣጣሪዎ

ከቅጹ ዝርዝሮችን ወደ ህንፃዎ የእሳት ደህንነት ዕቅድ (Fire Safety Plan) ውስጥ ያክላል።

ይህ ቅጽ “ከድንገተኛ ጊዜ” ቅጽ እንዴት ይለያል?

በድንገተኛ ጊዜ የሚገኙበት መረጃ እና የልዩ እርዳታ ቅጽ ድንገተኛ አደጋ ሲከሰት እርስዎን መከታተል እንዳለባቸው እንዲያውቁ ለ Toronto Community Housing ሠራተኞች ይሰጣል። “በድንገተኛ ጊዜ” የሚለው ቅጽ ክፍልዎ ውስጥ የህክምና ባለሙያዎች በቀላሉ ሊያዩት በሚችሉበት ቦታ ላይ ይቀመጣል። በበሽታ፣ በጉዳት ወይም በቋንቋ መሰናክሎች ምክንያት ከእርስዎ ጋር መገናኘት ካልቻሉ፣ ይህ የጤና እንክብካቤ አቅራቢዎች የሚያስፈልጋቸውን የመረጃ ይይዛል።

መድን

ለንብረቶችዎ መድን እንዲያገኙ እና እንዲያድሱ በኪራይ ውልዎ ውስጥ ይጠየቃሉ። ይህ የንብረቶች መድን ወይም የተከራዮች መድን ይባላል። እንደ ጎርፍ ወይም እሳት አደጋ አደጋ ባሉ ድንገተኛ አደጋዎች ውስጥ የእርስዎ ቤት ከተበላሸ፣ የቤት እቃዎችን እና የኤሌክትሮኒክስ ዕቃዎችን ጨምሮ ዕቃዎችዎን ለመተካት እንዲከፍሉ መድን ያግዝዎታል።

መድን የህጋዊ ወጪዎችን ለመክፈል ሊረዳ ይችላል—ለምሳሌ፣ የእራስዎ ድርጊት እሳት ካስከተለ።

በድንገተኛ አደጋ ምክንያት ወደ ቤትዎ መመለስ ካልቻሉ የሆቴል ቆይታ ወይም የመተኪያ ቤት ወጪን ሊሸፍን ይችላል።



ተመጣጣኝ ኢንሹራንስ

አንዳንድ የመድን ኩባንያዎች በማህበራዊ መኖሪያ ቤቶች ውስጥ ለተከራዮች አቅማቸው ቀላል የሆነ መድን አላቸው። አንዱ አማራጭ የተከራይ መድን ፕሮግራም ያለው የ Housing Services Corporation ነው። ሃስለ ተመኖች እና ሽፋን መረጃ በ tenant.hscorp.ca ላይ ወይም ወደ **1-866-940-5111** በመደወል ማግኘት ይችላሉ። እርስዎ ከመረጡት ከማንኛውም ኩባንያ ጋር መድን መግዛት ይችላሉ።

ገቢዎ አንዳንድ ወይም ሁሉም ከ Ontario Works ወይም ከ Ontario Disability Support Program የመጣ ነው? እነዚህ ፕሮግራሞች የንብረት ይዘት መድን ወጪን ሊሸፍኑ ይችላሉ። ተጨማሪ መረጃ ለማግኘት የጉዳይ ሠራተኛዎን ያነጋግሩ።

ምን ዓይነት መድን ለእርስዎ ትክክል እንደሆነ ጥያቄዎች ካሉዎት ወደ ካናዳ መድን ቢሮ በ **416-362-2031** ይደውሉ።

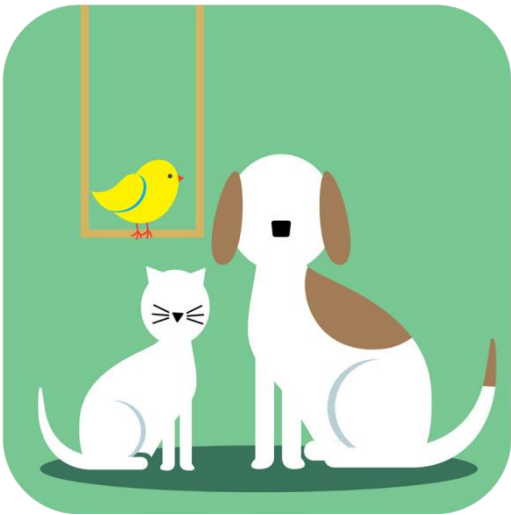
የቤት እንስሳት እና እንስሳት ደህንነት

ተከራዮች እንደ ጩኸት፣ ንክሻ ላሉት የቤት እንስሳት ባህሪ እና የተጻዳዳሪትን ተከታትለው ለማፅዳት ኃላፊነት አለባቸው። ጎብኝዎቻቸው ወደ ንብረቱ ለሚያመጡቸው የቤት እንስሳትም ኃላፊነት አለባቸው።

የቶሮንቶ ከተማ የእንስሳት መተዳደሪያ ደንብ በቤት ውስጥ ሊኖርዎት የሚችለውን የእንስሳት ብዛት እና ዓይነት ይገድባል።

የኪራይ ውልዎ ስለ የቤት እንስሳት ደንቦች አሉት፡-

- እያንዳንዱ እንስሳ በማንኛውም ጊዜ የአንገት ቀበቶ እና መታወቂያ መለያ ማድረጉን ያረጋግጡ።
- የቤት እንስሳትን ከአፓርታማ ውጭ ወይም ከቤት ውጭ ባሉ የጋራ ቦታዎች ላይ በሰንሰለት ይያዙት።
- የቤት እንስሳት የሌሎችን ንብረት ማበላሸት የለበትም።
- የቤት እንስሳት ረባሽ መሆን ወይም ሌሎች ሰዎችን መረበሽ የለበትም።
- የቤት እንስሳትን በጭራሽ በረንዳ ላይ አይተውት።
- ሠራተኞች የጥገና ወይም የጥገና ሥራ ለመሥራት ወደ ቤት እየገቡ ከሆነ፣ ሁሉንም የቤት እንስሳት እነሱ ከሚሠሩበት ቦታ አርቀው ደህንነቱ በተጠበቀ ሁኔታ ማስቀመጥ አለባቸው።



የቤት እንስሳት ድንገተኛ አደጋ ውስጥ

በድንገተኛ አደጋ ውስጥ ከቤት መውጣት ካለብዎት የቤት እንስሳትዎን ወደ ኋላ አይተው። ሊጠፉ ወይም ሊጎዱ ይችላሉ። በአደጋ ጊዜ የቤት እንስሳት አያያዝ አማራጮችን ለማግኘት፣ ለ Toronto Animal Services በ **3-1-1** ላይ ይደውሉ።

የ Toronto Community Housing የእንስሳት ሕክምና ወጪዎችን አይከፍልም። የቤት እንስሳትዎን ወይም የአገልግሎት እንስሳትን ለመጠበቅ እና ለመንከባከብ የቤት እንስሳት መድን እንዲኖርዎት ወይም በሌላ መንገድ እንዲከፍሉ ይጠየቃሉ።



የእሳት ደህንነት

የእሳት ደህንነት የሁሉም ኃላፊነት ነው። እነዚህን መመሪያዎች በመከተል እራስዎን ደህንነት ለመጠበቅ መርዳት ይችላሉ።

ዝግጁ መሆን

የህንፃዎን የእሳት አደጋ አሰራሮችን ያስታውሱ። እርስዎ በህንፃ ውስጥ የሚኖሩ ከሆነ፣ እሳት ቢከሰት ምን ማድረግ እንዳለብዎት የሚያመለክት መረጃ በህንፃዎ የእሳት ደህንነት ዕቅድ ውስጥ የተዘረዘረ ሲሆን፣ “የነዋሪ መረጃ (Occupant Information)” ተብሎ ይጠራል። የዚህን ዕቅድ ቅጂ ቀድሞውኑ መቀበል ነበረብዎት፣ ግን ከደንበኛ እንክብካቤ ማዕከል ተጨማሪ ቅጂዎችን ማግኘት ይችላሉ።

መውጣት የሚችሉባቸውን መንገዶች ሁሉ ጨምሮ የእርስዎን ቤት፣ ሕንፃ ወይም የታውንሃውስ አቀማመጥ ይወቁ። በአደጋ ጊዜ እርዳታ ከፈለጉ፣ በራስ ማሳወቂያ ሂደት ውስጥ ይሳተፉ እና በአደጋ ጊዜ የሚገኙበትን መረጃ እዲሁም የልዩ እርዳታ የመረጃ ቅጽን ይሙሉ። ሠራተኞች ወይም የመጀመሪያ ምላሽ ሰጪዎች እርስዎን መርዳት እንዳለባቸው እንዲያውቁ ስምዎ በህንፃዎ የእሳት ደህንነት ዕቅድ ውስጥ ይታከላል።

በእሳት ምክንያት ከቤት መውጣት ካለብዎት እንኳን የእውቂያ መረጃዎን ከToronto Community Housing ጋር ያዘምኑ።

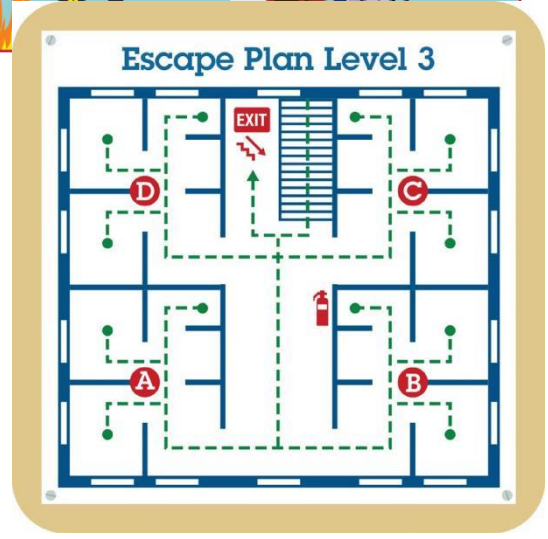


የማምለጫ መንገድ ያቅዱ

የቤትዎን የወለል ፕላን በመሰላል እና መውጫዎቹን በግልጽ ምልክት በማድረግ የራስዎን የማምለጫ መንገድ በቀላሉ መፍጠር ይችላሉ።

ማናቸውንም ልጆች ጨምሮ ከእያንዳንዱ የቤተሰብዎ አባል ጋር የማምለጫ መንገዶችን ይለማመዱ።

ድንገተኛ አደጋ ሲያጋጥም ትናንሽ ሕፃናት እና የቤት እንስሳት ቤቱን ለቀው እንዲወጡ የመርዳት ኃላፊነት ያለበት ማን እንደሆነ ይወስኑ።



እሳት ካለ

ይህን ለማድረግ ጉዳት የማያደርስ ከሆነ፣ ክፍልዎን ለቀው በመውጣት እና በሩን ከኋላዎ ይዘጉ። በጭራሽ ሊፍቱን አይጠቀሙ። በአቅራቢያዎ ያለውን መውጫ ይጠቀሙ። በደህና መውጣት ከቻሉ፣ በማንኛውም ምክንያት አይቁሙ ወይም ወደ ውስጥ አይመለሱ። የቶርንቶ እሳት አገልግሎቶች ወደ ህንፃዎ መመለስ መቼ ደህንነቱ የተጠበቀ እንደሆነ ይነግርዎታል።



በረጅም ፎቅ (ከ 6 ፎቅ በላይ) ውስጥ የሚኖሩ ከሆነ

ምንም እንኳን በእሳት ጊዜ ደህንነቱ የተጠበቀ ቦታ ከህንጻው ውጭ ቢሆንም፣ ጭስ ወደ ክፍልዎ ውስጥ ካልገባ፣ መቆየት እና ከድንገተኛ አደጋ አገልግሎት ሠራተኞች መመሪያዎችን መጠበቅ ለእርስዎ ደህንነቱ የተጠበቀ ነው። እነርሱ ከቤት-ለ-ቤት ይሄዳሉ ወይም የህንፃውን የኢንተርኮም ስርዓት ይጠቀማሉ።



በሰላም መውጣት ካልቻሉ ምን ማድረግ እንዳለብዎት

ጭስ ወይም እሳት ሁሉንም መውጫዎችዎን ከዘጋ፣ ወይም በቀላሉ ለመውጣት ካልቻሉ፣ በቤትዎ ውስጥ ይቆዩ። የፊት በርዎን ዘግተው ይቆዩ። ጭስ እንዳይገባ ማንኛውንም ስንጥቆች በእርጥብ ፎጣዎች ወይም አንሶላዎች ይድፈኑ። እርስዎ በክፍልዎ ውስጥ እንዳሉ ለእሳት ዲፓርትመንት ለመንገር ወደ 9-1-1 ይደውሉ። የሚቻል ከሆነ ለእርዳታ ምልክት ለማድረግ በረንዳ ወይም ክፍት መስኮት ላይ ቀለል ያለ ቀለም ያለውን ጨርቅ ያወዛውዙ ወይም ያንጠልጥሉ።



በቤትዎ በር ላይ ያለውን ጭስ መከላከል ካልቻሉ፣ በተቻለዎት መጠን በእርስዎ እና በፊት ኮሪደሩ መካከል ብዙ በሮችን ይተው። ለምሳሌ በእርስዎ እና በጭሱ መካከል ኮሪደር እና በር እንዲኖር ወደ መኝታ ቤትዎ ይሂዱ በሩን ይዘጉ።

ልብሶች በእሳት ቢያይዙ

እንደ ብርድ ልብስ ወይም ፎጣ ያሉ ነበልባሎችን ለማጥፋት ምቹ የሆነ ነገር ይያዙ። እርስዎ ወይም በአቅራቢያ ያለ ሰው እሳቱን ለማጥፋት ሊጠቀሙበት ይችላሉ።

መሬት ላይ መድረስ ከቻሉ ወደ ወለሉ ዝቅ ብለው በብርድ ልብስ ወይም ፎጣ ውስጥ ይንከባሉ።



እርስዎ በማይኖሩበት ጊዜ እሳት ካለ

በቻሉት ፍጥነት የደንበኛ እንክብካቤ ማዕከልን በ **416-981-5500** ያነጋግሩ። ይህ እርስዎ ደህና እንደሆኑ እና እንዳወቁ የጣቢያ ሠራተኞች እንዲያውቁ ያደርጋል።

በእሳት ጊዜ የ Toronto Community Housing ምን እንደሚያደርግ

- የደንበኛ እንክብካቤ ማዕከል የቶሮንቶ የ Toronto Fire Services ን ለመደገፍ የ Community Safety Unit ን ወደ ጣቢያው ይልካል።
- የ Toronto Fire Services የህንፃውን የእሳት ደህንነት ዕቅድ ሣጥን ይከፍታሉ። ለመልቀቅ እርዳታ የሚያስፈልጋቸውን ሰዎች ዝርዝር ይይዛል። ቤት-ለ-ቤት መሄድ ወይም መመሪያዎችን በኢንተርኩሙ ላይ ሊያሰራጩ ይችላሉ።
- የ Community Safety Unit ለተፈናቀሉ ተከራዮች በአቅራቢያ ያለ የመጠበቂያ ቦታ ለማዘጋጀት ይረዳል።
- የደንበኛ እንክብካቤ ማዕከል ሠራተኞቹን በክስተቱ እና በምላሹ ላይ ወቅታዊ መረጃ እንዲኖራቸው ያደርጋል።

ከእሳት በኋላ

- እንዴት እና የት እንዳሉ ለማሳወቅ ቤተሰብዎን እና ጓደኞችዎን ያነጋግራል።
- ከቤትዎ መውጣት ካለብዎት፣ የToronto Community Housing ስለ ቀጣዩ እርምጃዎች ወቅታዊ መረጃዎችን ይሰጥዎታል። አስፈላጊ ሆኖ ከተገኘ ወደ ሌላ ቦታ እንዲዛወሩ ወይም ደህንነቱ በተጠበቀበት ጊዜ ወደ ቤትዎ እንዲገቡ ይረዳዎታል።
- የToronto Community Housing ደህንነቱ የተጠበቀ መሆኑን እስከሚነግርዎት ድረስ ወደ ቤትዎ አይግቡ።
- መድን አቅራቢዎን ያነጋግሩ። ስለ እሳቱ እንዲያውቁ እና በአቤቱታዎ ላይ እንዴት መሥራት እንደሚጀምሩ ይወቁ።
- የToronto Community Housing የህንፃውን ጉዳት ይገመግማል። ደህንነቱ በተጠበቀ በሚሆንበት ጊዜ ጥገና ይጀመራል። የToronto Community Housing እርስዎን ያሳውቅዎታል።

እሳትን መከላከል

በቤት ውስጥ የተለመዱ የእሳት አደጋዎች

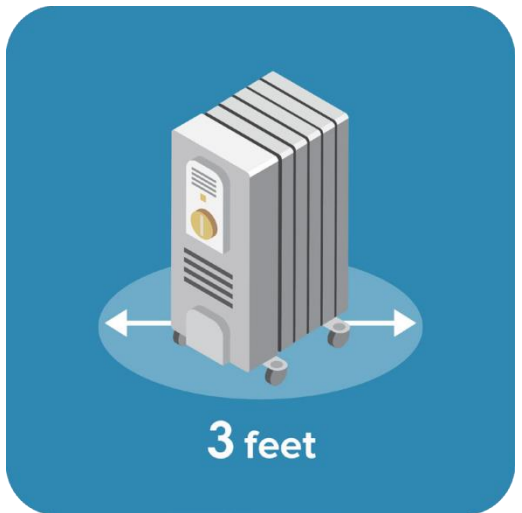
ከመጠን በላይ መዝረከረክ የእሳት አደጋን ይፈጥራል። ደህንነትዎን ጠብቀው ለመቆየት፣ የተዝረከረከውን እቃ ይቀንሱ። ከክፍልዎ ለመውጣት ግልፅ መንገድ እንዳለዎት ያረጋግጡ።



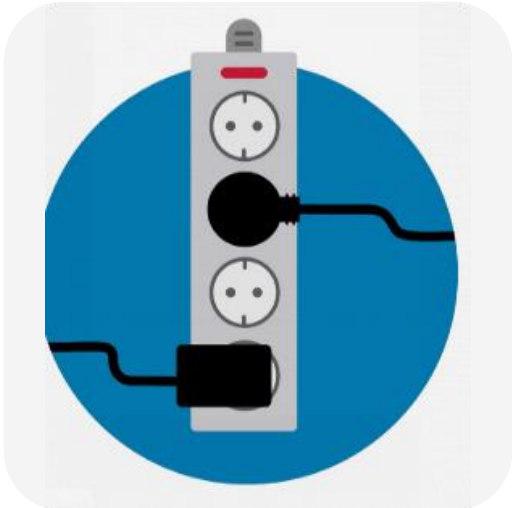
በረንዳዎችን ለማከማቻነት አይጠቀሙ። በረንዳ ላይ ያሉ ዕቃዎች የማምለጫ ዘዴን ሊያግዱ እና በቀላሉ በእሳት ሊያያዙ ይችላሉ። የበረንዳ የእሳት ቃጠሎዎች በጣም አደገኛ ናቸው ምክንያቱም ብዙውን ጊዜ እስኪስፋፉ እና ከቁጥጥር እስኪቆዩ ድረስ የማይታወቁ ናቸው።



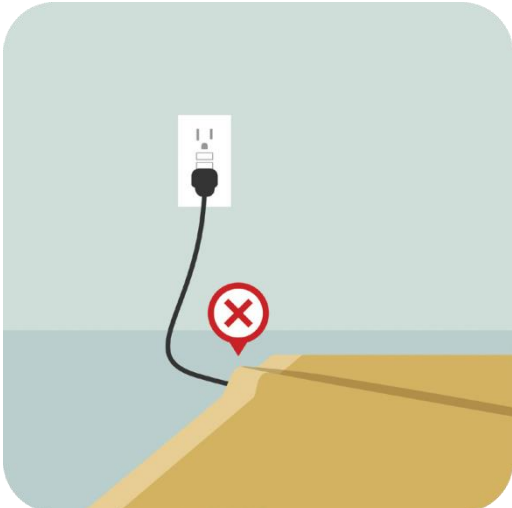
በኪራይ ውልዎ መሠረት፣ የቦታ ማሞቂያውን ጨምሮ ማንኛውንም ተጨማሪ የማሞቂያ ክፍልን ለመጠቀም ከToronto Community Housing የጽሑፍ ፈቃድ ማግኘት ይጠበቅብዎታል። የቦታ ማሞቂያ የሚጠቀሙ ከሆነ፣ ሊቃጠል ከሚችል ከማንኛውም ነገር ቢያንስ ሶስት ጫማ (ከአንድ ሜትር በላይ) ያርቁ። ሁልጊዜ በቀጥታ ግድግዳ ላይ ባለው ሶኬት ውስጥ ይሰኩት።



የማራዘሚያ ገመዶችን እና የኃይል አግዳሚዎችን በዘዴ ይጠቀሙ።
 ለሚያስፈልጉዎት ቦታ ለመስጠት የማይጠቀሙባቸውን ነገሮች ይንቀሉ ፤
 ማናቸውንም ሶኬቶች አያጨናንቁ።
 ባለሰዕት ጎን ገመድን ወደ ባለ ሁለት ሶኬት ለማስገባት በጭራሽ
 አያስገድዱት።



ሁሉንም የኤሌክትሪክ ገመዶች ከምንጣፍዎ በታች ሳይሆን ከላይ
 ያድርጉዎቸው። ገመዶች በምንጣፍ ስር ሊበላሹ ይችላሉ። ይህ የማይታይ
 ጉዳት ገመዱን ከልክ በላይ ማሞቅ እና እሳትን ሊያስነሳ ይችላል።



ከመጠን በላይ መዝረክረክ የእሳት አደጋን ይፈጥራል። ደህንነትዎን ጠብቀው ለመቆየት፣ የተዝረክረኩውን እቃ
 ይቀንሱ። ከክፍልዎ ለመውጣት ግልፅ መንገድ እንዳለዎት ያረጋግጡ።

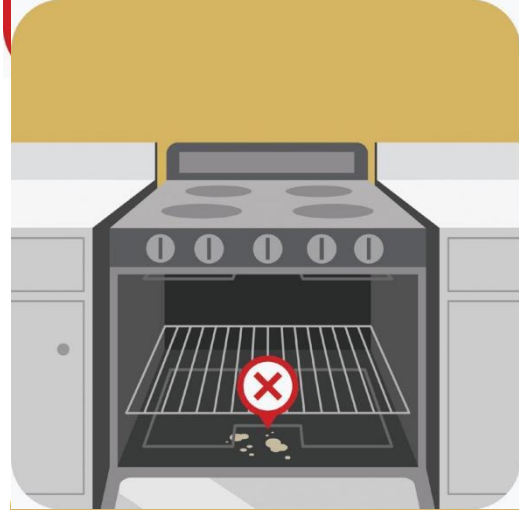
ጥንቃቄ የጎደለው ምግብ አበሳሰል

ምግብ ማብሰል በቤት ውስጥ ለሚነሱ እሳት እና ከእሳት ጋር ለተዛመዱ ጉዳዮች በጣም የተለመደው ምክንያት ነው። እነዚህን ምክኖች በመከተል ደህንነትዎን ይጠብቁ።

እንደ አሸንፎ ምድጃ፣ ማይክሮዌቭ እና ከመሳሰሉት ማብሰያ ዕቃዎች በእሳት ሊያያዙ የሚችሉ እቃዎችን ያርቁ። ለምሳሌ፣ በማይጠቀሙባቸው ጊዜ ከምግብ ማሸጊያዎች፣ ፎጣዎች፣ የምድጃ ጓንቶች እና ከእንጨት ዕቃዎች እንዲርቁ ያድርጓቸው።



የማብሰያ ዕቃዎችዎን በንጽህና ይያዙ። ይህ አሸንፎ ምድጃውን፣ ማይክሮዌቭን እና መጋገሪያዎችን ያጠቃልላል። ምግብ እና ፈሳሽ፣ በተለይም ቅባት በቀላሉ እሳት ይይዛሉ።



ምግብ በሚዘጋጅበት ጊዜ ምድጃዎን ያለ ምንም ክትትል አይተውት። ወጥ ቤቱን ለቀው መውጣት ካስፈለገዎት ምድጃውን ያጥፉ እና ድስቶችን እና መጥበሻዎችን ከትኩስ ነገሮችን ያርቁ።



ሁልጊዜ የማብሰያ ዕቃዎችን በቀጥታ በግድግዳ ሶኬት ውስጥ ይሰኩ።

የኤሌክትሪክ ገመዱ ከተላጠ ወይም ከተበላሸ ማንኛውንም መሣሪያ አይጠቀሙ — ይህ የእሳት አደጋን ያስከትላል።



የወጥ ቤት እሳት ቢከሰት መደረግ ያዳለበት

የቅባት እሳት ከተነሳ፣ ለማጥፋት ውሃ በጭራሽ አይጠቀሙ። ውሃ የቅባት እሳትን ሊያባብሰው ይችላል።

ደህንነቱ በተጠበቀ ሁኔታ ማድረግ ከቻሉ እሳቱን ለማጥፋት የድስት ክዳን ወይም የማብሰያ ወረቀትን በምድጃው ላይ ያንሸራትቱ። የምድጃውን ማቃጠያ ያጥፉ። መጥበሻውን አያንቀሳቅሱ። መጥበሻው እስኪቀዘቅዝ ድረስ ክዳኑን ይተውት።

በኩሽናዎ ውስጥ ለማቆየት ABC (ባለብዙ ዓላማ) የእሳት ማጥፊያ መግዛትን ያስቡበት።



በአሸንዎ ውስጥ እሳት ካለዎት ያጥፉት። የምድጃ በር ተዘግቶ እንዲቆይ ያድርጉ። ይዘቶች እንዲቀዘቅዙ ያድርጉ።

ነበልባሎች ከምድጃ ውስጥ ቢወጡ ወይም እሳቱ በቀላሉ የማይጠፋ ከሆነ፣ ቤትዎን ለቀው በሩን ከኋላዎ አጥብቀው ይዘጉ። በህንፃዎ ውስጥ በአቅራቢያዎ ያለውን የእሳት ማንቁያን ይሳቡ። ወዲያውኑ ደህንነቱ አስተማማኝ ከሆነ አካባቢ ወደ 9-1-1 ይደውሉ።



አዲስ “ማጨስ የሚከለክል” ፖሊሲ

የToronto Community Housing በንብረቶቻችን ላይ “ማጨስ የለም” የሚለውን ፖሊሲ ተግባራዊ ለማድረግ እየሄደበት ነው። ፖሊሲው ሥራ ላይ ከዋለ በኋላ የኪራይ ውላቸውን የሚፈርሙ ተከራዮች በኪራይ ውላቸው ላይ እንደተቀመጠው በሲጋራ ላይ ያሉ ገደቦችን መከተል አለባቸው።



ይህ ፖሊሲ ሥራ ላይ ከመዋሉ በፊት የኪራይ ውላቸውን የሚፈርሙ ተከራዮች የሚከተሉትን እስካላደረሱ ድረስ በክፍላቸው ውስጥ እና በረንዳ ላይ ማጨስ ይችላሉ፡-

- በህንፃው ውስጥ ሌሎችን እስካልረበሹ ድረስ
- በህንፃው ውስጥ ለሌሎች አደጋን እስካልፈጠሩ ድረስ

በሁሉም ሁኔታዎች፣ በማንኛውም የህንፃው የጋራ ቦታ (ደረጃዎች፣ ኮሪዶሮች፣ ጋራጆች እና ሌሎችም) ወይም በህንፃዎች መግቢያ ዘጠኝ ሜትር ውስጥ ማጨስ አይፈቀድም።

ጥንቃቄ የጎደለው ማጨስ

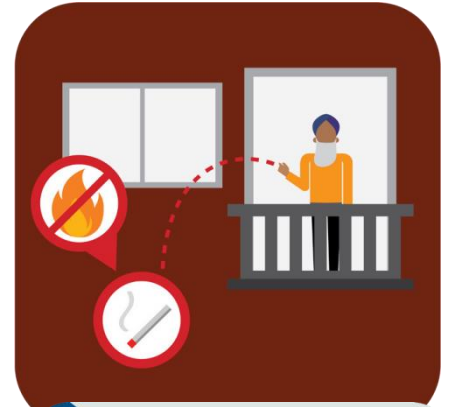
በቤት ውስጥ ጥንቃቄ የጎደለው ማጨስ ለእሳት አደጋ ሞት ዋነኛው ምክንያት ነው። የወደቀ ሲጋራ በእሳት ከመቀጣጠሉ በፊት ለሰዓታት መጨስ ይችላል።

ደህንነቱ የተጠበቀ የማጨሻ ቦታ ውጭ ነው።

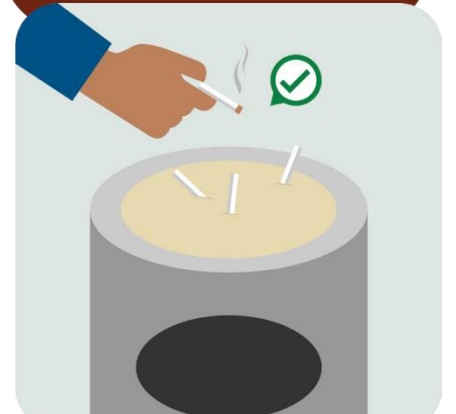
ከቤት ውጭ ሲያጨሱ ከህንፃው መግቢያ ወይም መውጫ ቢያንስ ዘጠኝ ሜትር (30 ጫማ ያህል) መሆን አለብዎት። ከህንፃው በጣም ቀርበው ሲጋራ ካጨሱ በከተማ መተዳደሪያ ደንብ ስር የገንዘብ ቅጣት ሊደርስብዎት ይችላል።



ወደ መጨረሻ ያለውን የሲጋራ አካል በጭራሽ ከረንዳ ላይ አይወርውሩ።
 የበረንዳዎች ላይ እሳት በጣም አደገኛ ነው። ይህ የሆነበት ምክንያት ሳይስተዋሉ
 መቃጠል እና መስፋፋት ስለሚችሉ ነው።



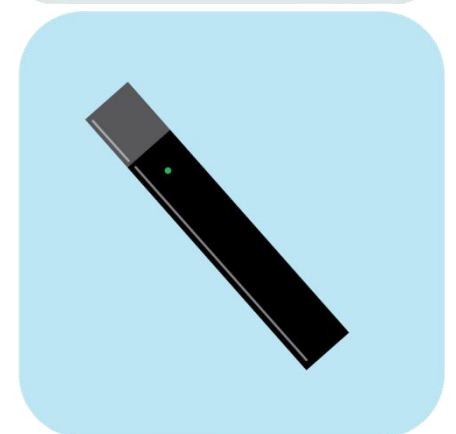
ጥልቅ፣ ጠንካራ የአመድ ትሪ ይጠቀሙ። ሲጋራዎች እና ሌሎች የማጨሻ ቁሳቁሶች
 ሙሉ በሙሉ መጥፋታቸውን ያረጋግጡ — የበራን ወይም የሚጨስን ሲጋራ ያለ
 ምንም ክትትል አይተዉ። አመድ ማስቀመጫዎችን ከሚቀጣጠል ማንኛውም ነገር
 ያርቁ። በየጊዜው ባዶ ያድርጓቸው።



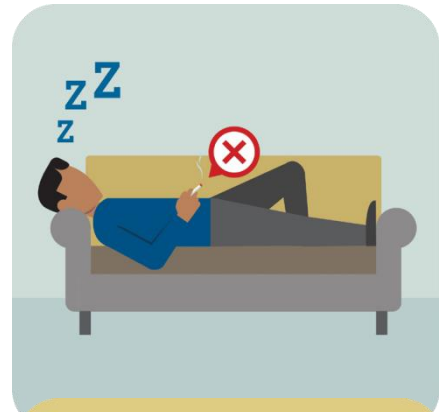
የማጨሻ ቁሳቁሶችን በማይደረስባቸው ቦታ ያስቀምጡ። ክብራቶች እና መለኮሻዎች
 መጫወቻዎች እንዳልሆኑ እና የሚጨሱ ቁሳቁሶችን ካገኙ ወዲያውኑ ለአዋቂ መንገር
 እንዳለባቸው ልጆችን ያስተምሩ።



ኢ-ሲጋራዎች እሳትን ሊያስነሱ ይችላሉ። እነሱን በሚጠቀሙበት ጊዜ ወይም
 ባትሪውን በሚሞሉበት ጊዜ ይህ ሊከሰት ይችላል። በሚሸከሟቸው ጊዜ ብቻ እንኳን
 ሊከሰት ይችላል። ኢ-ሲጋራዎችን ያለ ምንም ክትትል ወይም በሌሊት አይሰኩ።



እያንቀላፉ ከሆነ ወይም አልኮል እየጠጡ ከነበረ አያጨሱ። በአልጋ ላይ በጭራሽ አያጨሱ።



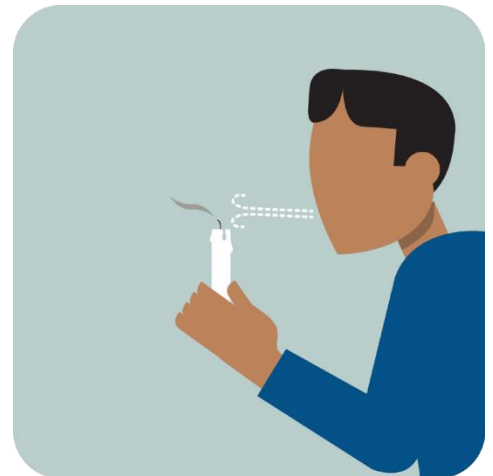
የሕክምና አክሲዮንን ወይም ሌላ የታመቀ ጋዝ የሚጠቀሙ ከሆነ ፣ ማንም ሰው በአቅራቢያዎ ወይም በሚያስቀምጡበት ቦታ እንዲያጨስ አይፍቀዱ።



ሻማዎች

ሻማዎች በአግባቡ ካልተጠቀሙ ከባድ የእሳት አደጋ ሊሆኑ ይችላሉ። ሻማዎችን ሲያቃጥሉ አደጋዎችን ለመቀነስ ማድረግ የሚችሏቸው በርካታ ነገሮች አሉ።

የማይቃጠል ወይም የማይገለበጥ ጠንካራ፣ አስተማማኝ የሻማ መያዣ ይጠቀሙ። በመኝታ ክፍሎች፣ በመታጠቢያ ቤቶች ወይም በመኝታ ቦታዎች ውስጥ ሻማዎችን አያብሩ። ከክፍል ሲወጡ ወይም ሲተኙ ወዲያውኑ ያጥፏቸው።

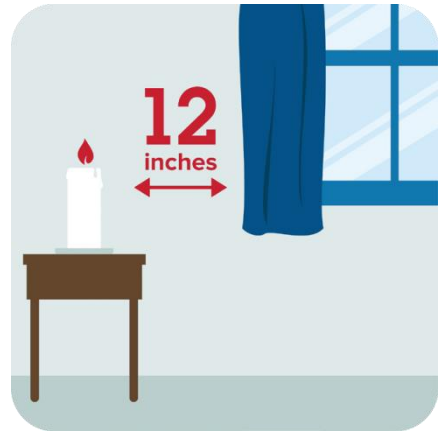


ከቤት እንስሳት እና ከልጆች ሻማዎችን፣ ከብሪቶችን እና ነበልባሎችን ያርቁ።



የተወሰነ ርቀት ይፍጠሩ

የሚበሩ ሻማዎችን እንደ መጋረጃዎች እና የበዓል ማስገጫዎች ወይም ማሳያዎች ካሉ በእሳት ሊያያዙ ከሚችሉ ነገሮች ቢያንስ 12 ኢንች (30 ሴ.ሜ) ያርቁ።



መጥፋቱን ያረጋግጡ

አንድ ሻማ ሙሉ በሙሉ መጥፋቱን ለማረጋገጥ ጥሩው መንገድ ክሩን ማርጠብ ነው። ከብሪት ካጠፉ በኋላም ይህንን ማድረግ ይችላሉ።

ሌላ አማራጭ ይምረጡ

ይልቁንስ ነበልባል የሌላቸው ሻማዎችን ስለመጠቀም ያስቡ።



የጭስ ማስጠንቀቂያ ደወሎችዎ በትክክል መሥራታቸውን ያረጋግጡ

የሚሠራ የጭስ ማንቁያ ደወል ህይወትዎን ሊያድን ይችላል። ጭስ በፍጥነት ይሰራጫል። የጢስ ማስጠንቀቂያ ደገንነት ከእሳት ለማምለጥ የቅድሚያ ማስጠንቀቂያ ይሰጥዎታል።

የጢስ ማስጠንቀቂያ ማንቁያ መመሪያዎን ቅጂ አስቀድመው መቀበል አለብዎት። መመሪያው የጢስ ማንቁያዎ እንዴት እንደሚሠራ እና እንዴት እንደሚሞክሩት ይነግርዎታል። ሌላ የጢስ ማስጠንቀቂያ ማንቁያ ቅጂ ከፈለጉ ፣ የደንበኛ እንክብካቤ ማዕከልን ያነጋግሩ።

መደበኛ ሙከራ

ሰራተኞቻችን እንደ አመታዊው የቤት ፍተሻ ሂደት ቤትዎን ሲጎበኙ የጭስ ማስጠንቀቂያ ማንቁያዎ እየሠራ መሆኑን ይፈትሹታል። እንዲሁም በየወሩ የጭስ ማስጠንቀቂያ ማንቁያ ደወሎችዎን እራስዎ መሞከር አለብዎት። የሙከራ ቁልፍን ይጫኑ እና ማስጠንቀቂያ ማንቁያውን ያዳምጡ። የጭስ ማስጠንቀቂያ ማንቁያዎ የማይሠራ ከሆነ፣ ወዲያውኑ ለጣቢያው ሠራተኞች ይጎነጉ፣ ወይም የደንበኛ እንክብካቤ ማዕከልን ያነጋግሩ።



የሐሰት ማንቁያዎችን ይከላከሉ

የጭስ ማንቁያዎች ከምድጃዎ ርቀው መገጠብ አለባቸው። ምግብ ሲያበሰሉ ብዙ የሐሰት ማንቁያዎች ካሉዎት፣ ከተቆጣጣሪዎ ጋር ይነጋገሩ። የጭስ ማንቁያዎ ማንቀሳቀስ ሊያስፈልገው ይችላል። የሐሰት ማንቁያ ሲያገኙ ሊጫኑት የሚችሉት “ዝም/hush” የሚል ቁልፍ አለ። ይህ አየር በሚጸዳበት ጊዜ ለአጭር ጊዜ ድምጽ ከማሰማት ያቆመዎታል።



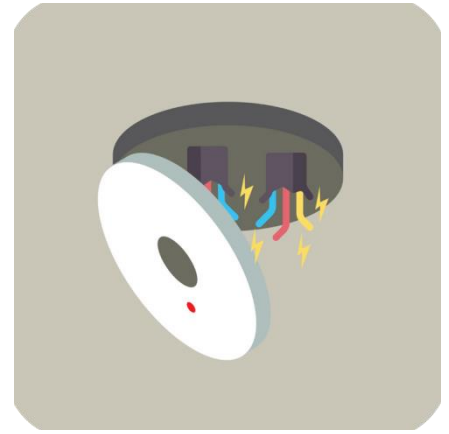
አይሰሙም ወይም መስማት ይሳነዎታል?

ለእርስዎ የተነደፉ ልዩ የጭስ ማስጠንቀቂያ ማንቁያ ደወሎች እና የማንቁያ መሣሪያዎች አሉ። አንድ ከፈለጉ፣ ለተቆጣጣሪዎ ወይም ለተከራይ አገልግሎቶች አስተባባሪዎ ወይም ለአዛውንቶች አገልግሎቶች አስተባባሪዎ (በአረጋውያን የቤቶች ክፍል ውስጥ የሚኖሩ ከሆነ እና የተቀናጀ የአገልግሎት ሞዴል በክልልዎ ውስጥ ከተጀመረ) ይጎነገሩ።



የጭስ ማንቂያውን አይነካኩት

የጭስ ማንቂያውን አይነካኩት የጭስ ማስጠንቀቂያ ማንቂያ ደውልን መነካካት፣ ማሰናከል ወይም ማስወገድ ከሕግ ውጭ ነው። ለጥገና ሊጠየቁ፣ እስከ 100,000 ዶላር መቀጭ ወይም ከቤት ሊባረሩ ይችላሉ።



የእሳት አደጋዎች ቦጋራ ቦታዎች ላይ

እንደ አዳራሾች፣ መውጫዎች እና ደረጃ መወጣጫዎች ያሉ የህንጻዎ የጋራ ቦታዎች ለሁሉም ሰው ደህንነታቸው የተጠበቀ ቦታዎች መሆን አለባቸው። ከእሳት አደጋዎች ነፃ ያድርጓቸው።

መተላለፊያ መንገዶች ለሰዎች ብቻ ናቸው

ኮሪደሮች እና የአደጋ ጊዜ መውጫዎች ሁል ጊዜ ግልፅ ይሁኑ። የ የአንታሪዮ የእሳት አደጋ ደንብ (Ontario Fire Code) እሳትን ሊመግቡ ወይም መውጫዎን ሊዘጋ የሚችል ማንኛውንም ዕቃ የማስወገድ ሥልጣን ለሠራተኞች ይሰጣል። ንብረትዎ ከተወገደ ወይም ከተጣለ ተመላሽ አይደረግልዎትም። በበርዎ ላይ የተከለከሉ ዕቃዎች፣ በኮሪደሮች ውስጥ፣ ሎቢ እና መውጫዎች የሚከተሉትን ያካትታሉ ፣ ግን በእነዚህ አይወሰኑም፡-



- የባዓል ማስገባትን ጨምሮ የበር ማስገባት ወይም መስቀያዎች
- አበቦች (ፕላስቲክ ወይም እውነተኛ)
- የበር ምንጣፎች
- የባዓል አክሊሎች ወይም ዛፎች
- ብስክሌቶች
- ጋሪዎች

የተዘጋ በር ደህንነቱ አስተማማኝ የሆነ በር ነው

በሮች የጭስ እና የእሳት መስፋፋትን ለመከላከል ይረዳሉ። በሕንፃዎቻችን ውስጥ ቤቱ እና በጋራ መተላለፊያው መካከል ያሉት በሮች እሳት መከላከያ አላቸው፤ ይህ ማለት ለተወሰነ ጊዜ ሙቀትን እና ነበልባልን መቋቋም ይችላሉ ማለት ነው። ሁል ጊዜ የቤትዎን በር እና የደረጃ መወጣጫ በሮች ሙሉ በሙሉ ተዘግተው ይቆዩ።



ቆሻሻ ወደ መጣያ ውስጥ ይገባል

የቆሻሻ መጣያዎችን ግልፅ ያድርጉ፤ በሮቻቸው ተዘግተው፤ እና አካባቢው ሥርዓታማ ይሁኑ። ንፁህ፣ የሚሠሩ የቆሻሻ ማስወገጃ ቴሎዎች እና በሮች የእሳት አደጋን ይቀንሳሉ።



ደረጃ መወጣጫዎችን ግልጽ ያድርጉባቸው

እቃዎችን በደረጃ መወጣጫ ላይ በጭራሽ አይተው ወይም በማንኛውም መንገድ ደረጃ መወጣጫውን አይዘጉ። በአደጋ ጊዜ ሰዎች ከህንጻው በሰላም እንዲወጡ ለመፍቀድ ሁል ጊዜ አስተማማኝ እና ግልጽ መሆን አለባቸው።



የእሳት ደህንነት የሁሉም ኃላፊነት ነው። ስለ እሳት መከላከል እና ደህንነት ምክሮች ተጨማሪ መረጃ ለማግኘት ወደ torontohousing.ca/firesafety ይሂዱ።



ወቅታዊ ደህንነት

በዓመቱ አንዳንድ ጊዜ፣ ተለዋዋጭ የአየር ሁኔታ አንዳንድ የደህንነት ስጋቶችን ሊደቅን ይችላል። ደህንነትዎን ለመጠበቅ ምን ማድረግ እንደሚችሉ ይወቁ።

የቦጋ ደህንነት

ከቤት ውጭ ማቃጠል

በአቅራቢያዎ ያሉ የህዝብ ርቶቶችን ለማግኘት ወደ **3-1-1** ይደውሉ። በToronto Community Housing ንብረቶች ላይ በማንኛውም ጊዜ ርቶቶች እና የእሳት ቃጠሎዎች አይፈቀዱም። በቤቱ ላይ ጉዳት፣ እሳትን እና ጥፋትን ሊያስከትሉ ይችላሉ።



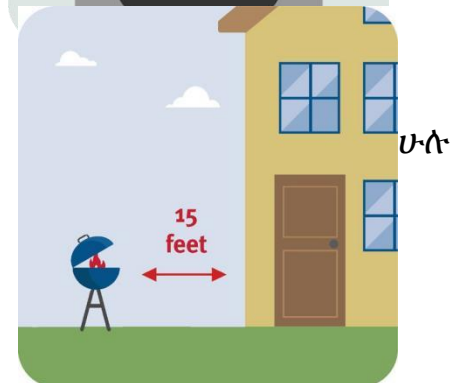
በጥንቃቄ ያራግፉ

ሲጋራዎችን ለማስወገድ ሁል ጊዜ የአመድ ትሪ ወይም ጥልቅ፣ ከዳን ያለውን ጠንካራ መያዣ ይጠቀሙ። በሣር ላይ፣ ወደ ቁጥቋጦዎች ወይም ከበረንዳዎ ላይ አይጣሏቸው።



በሚጠብሱበት ቦታ ይጠንቀቁ

ባርቤኪው እና ጥብስ በረንዳ ላይ አይፈቀድም። የToronto Community Housing በአንዳንድ ሕንጻዎች ውስጥ ከቤት ውጭ የጋራ ቦታዎች ላይ የባርቤኪው ቦታን ይፈቅዳል። በህንፃዎ ውስጥ ባርቤኪው በማንኛውም ቦታ ይፈቀድ እንደሆነ ለማየት ከእርስዎ ተቆጣጣሪ ያረጋግጡ። ባርቤኪውን ከህንፃዎች ጎኖች እና ከሚቃጠሉ ነገሮች ቢያንስ ከ 4.5 ሜትር (ከ 15 ሜትር ያህል) ያርቁ። ጥቅም ላይ በማይውሉበት ጊዜ የፕሮፔን ታንክሮችን ያላቅቁ። በአስተማማኝ ቆልፋቸው።



ልብሶች ከቤት ውጭ በእሳት ቢያያዙ ምን መደረግ ያዳለበት

ልብሶችዎ በእሳት ከተያያዙ፣ ይቁሙ፣ ይውደቁ እና ይንከባለሉ።

ወደዚህ ወደዚያ አይሮጡ። የሚያደርጉትን ያቁሙ፣ መሬት ላይ ይውደቁ እና ፊትዎን በእጆችዎ ይሸፍኑ። ከዚያ እሳቱ እስኪጠፋ ድረስ ወደኋላ እና ወደፊት ይንከባለሉ።

መቆም፣ መውደቅ እና ማንከባለል ካልቻሉ፣ እርስዎ ወይም በአቅራቢያ ያለ ሰው እሳቱን ለማጥፋት ልብስ ወይም ጨርቅ (ጃኬት ወይም ብርድ ልብስ) መጠቀም ይችላሉ።

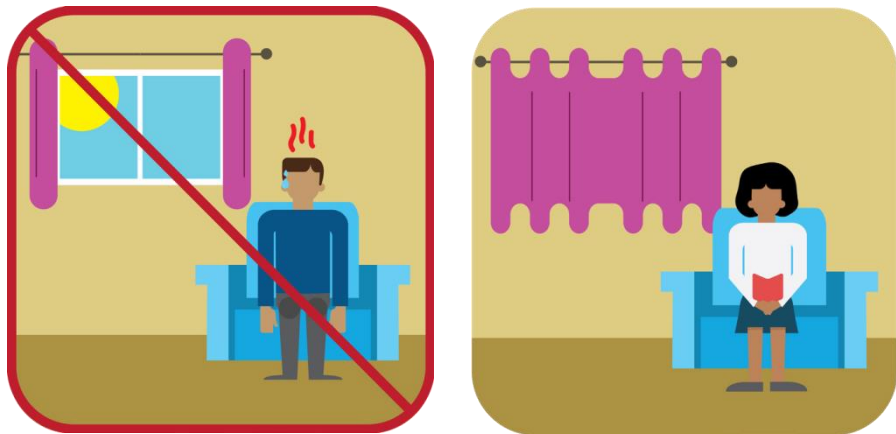


በሙቀቱ ውስጥ ቀዝቅዞ መቆየት

የ Toronto Community Housing ለበጋ እያንዳንዱን ሕንፃ ከማሞቂያ ስርዓት ወደ ማቀዝቀዣ ስርዓት ይለውጣል። በእርስዎ ክፍል ውስጥ ካለው የሙቀት መጠን ጋር ችግሮች እያጋጠሙዎት ከሆነ የደንበኛ እንክብካቤ ማዕከልን ያነጋግሩ።

ፀሐይን ለማገድ በቀን ውስጥ ዓይን መሸፈኛ ወይም መጋረጃዎ እንዲዘጋ ያድርጉ። የማይጠቀሙባቸውን መብራቶች ያጥፉ እና እቃዎችን ከሶኬት ይንቀሉ። ጥቅም ላይ በማይሆኑበት ጊዜ እንኳን ሙቀትን ይሰጣሉ።

ማቀዝቀዣዎች አየሩን አያቀዘቅዙትም—አየሩን ብቻ ያንቀሳቅሱትታል። በጣም ሞቅ ያለ አየርን በእራስዎ ላይ መንፋት በእውነቱ የሙቀት በሽታን በፍጥነት ሊያመጣ ይችላል። ዋናው ነገር ውሃ ማጠጣት ነው። ጥማት ባይሰማዎትም እንኳ ብዙ ውሃ ይጠጡ።



የሙቀት ማስጠንቀቂያዎች

የአካባቢ እና የአየር ንብረት ለውጥ ካናዳ (Environment and Climate Change Canada) የቀኑ ከፍታ 31C ወይም ሞቃታማ በሚሆንበት ጊዜ ማታ ማታ 20C ወይም ሞቃታማ በሚሆንበት ጊዜ ለሁለት ወይም ከዚያ በላይ ቀናት በተከታታይ የሙቀት ማስጠንቀቂያዎችን ይሰጣል።

በተከታታይ ለሁለት ወይም ከዚያ በላይ ቀናት በ 40C ወይም ከዚያ በላይ በሆኑ humidex መጠኖች በጣም እርጥበት በሚሆንበት ጊዜ ማስጠንቀቂያዎች አሉ።

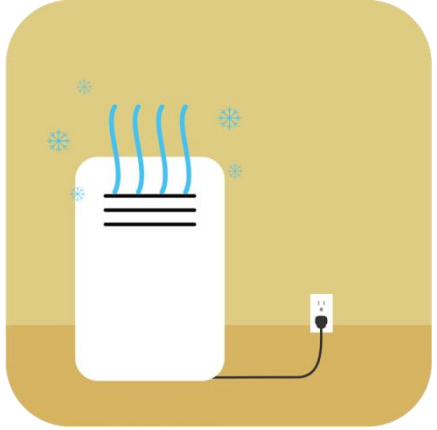
በአንዳንድ የ Toronto Community Housing ሕንፃዎች ውስጥ የሙቀት ማስጠንቀቂያ በሚኖርበት ጊዜ ሠራተኞች የማቀዝቀዣ ክፍል ያዘጋጃሉ። ሠራተኞች ስለ ማቀዝቀዣ ክፍል ማስታወቂያ ይለጠፋሉ።

ሕንፃዎ የማቀዝቀዣ ክፍል ከሌለው ማስታወቂያው በአቅራቢያዎ የሚገኝ የአየር ማቀዝቀዣ የሕዝብ ቦታ የት እንዳለ ይነግርዎታል። እንዲሁም በአቅራቢያዎ ጥሩ ቦታ ለማግኘት ወደ [3-1-1](https://toronto.ca/cool-space) መደወል ወይም ወደ toronto.ca/cool-space መሄድ ይችላሉ።

የአየር ማቀዝቀዣ ደህንነት

በእርስዎ ክፍል ውስጥ ወለል ላይ የተገጠሙ የአየር ማቀዝቀዣዎች ብቻ ይፈቀዳሉ። በመስኮቶች ውስጥ ያሉ አየር ማቀዝቀዣዎች አይፈቀዱም።

ስለ አየር ማቀዝቀዣዎ ጥያቄዎች ካሉዎት እባክዎን ተቆጣጣሪዎን ይጠይቁ ወይም ለደንበኛ እንክብካቤ ማዕከል (Client Care Centre) በ [416-981-5500](tel:416-981-5500) ላይ ይደውሉ።



የመዋኛ ገንዳ ደህንነት

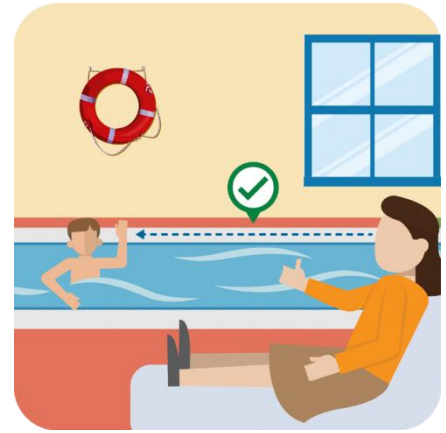
አንዳንድ የ Toronto Community Housing ሕንፃዎች የቤት ውስጥ ገንዳዎች አሏቸው። እነዚህ ዓመቱን ሙሉ ለህንፃው ተከራዮች ክፍት ናቸው። በአንዳንድ የToronto Community Housing ንብረቶች ላይ የውጭ መዋኛ ገንዳዎችም አሉ።

እነዚህ በቦታ ወቅት በዚያ ማህበረሰብ ውስጥ ላሉ ተከራዮች ብቻ ሳይሆኑ፣ ለሁሉም የToronto Community Housing ተከራዮች ክፍት ናቸው።



ደንቦቹን ያንብቡ

ሁሉም ገንዳዎች የጤና እና የደህንነት ህጎች ተለጥፎባቸዋል። ገንዳውን ከመጠቀምዎ በፊት እባክዎን ደንቦቹን ማወቅዎን ያረጋግጡ። ለምሳሌ፣ ዕድሜያቸው ከ 10 ዓመት በታች የሆኑ ልጆች ሁል ጊዜ በገንዳው ውስጥ ወይም በአቅራቢያው ከአዋቂ ጋር መሆን አለባቸው።



የዋና ትምህርቶች

በገንዳዎቻችን ውስጥ ለሁሉም ተከራዮች የዋና ትምህርቶችን ብዙ ጊዜ እንሰጣለን። ነፃ የዋና ትምህርቶች ይገኙ እንደሆነ ለማየት ከጣቢያው የህይወት አድን ሠራተኛ ጋር ያረጋግጡ። በገንዳው መከፈቻ ቀን ከጣቢያው የህይወት አድን ሠራተኛ ጋር መመዝገብ ይችላሉ።

የሙቀት ማስጠንቀቂያዎች – ገንዳዎች በረጅሙ ይከፍታሉ

የሙቀት ማስጠንቀቂያዎች ሲኖሩ፣ የToronto Community Housing የመዋኛ ሰዓቶችን ሊያራዝም ይችላል። ስለ መዋኛ ሰዓቶች ጥያቄዎች ካሉዎት በሥራ ላይ ያለውን የህይወት አድን ሠራተኛ ያነጋግሩ።

የቢጋውን ሙቀት ስለመቋቋም እና በሙቀት ማስጠንቀቂያ ወቅት ምን መደረግ እንዳለዎት የበለጠ መረጃ ለማግኘት፣ ወደ torontohousing.ca/becoolandsafe ይሂዱ።

የክረምት ደህንነት

የToronto Community Housing በክረምቱ ወራት የእርስዎ ቤት ቢያንስ 21 ዲግሪ መድረሱን የማረጋገጥ ኃላፊነት አለበት። በእርስዎ ክፍል ውስጥ ካለው የሙቀት መጠን ጋር ችግሮች እያጋጠሙዎት ከሆነ የደንበኛ እንክብካቤ ማዕከልን ያነጋግሩ።

በጣም ቀዝቃዛ የአየር ሁኔታ ማስጠንቀቂያ ማንቂያዎች

እነዚህ የሚለቀቁት ነገራት 15C ሲሆን ወይም ከዚያ በላይ ሲቀዘቅዙ፣ ወይም ነገራት 20C ወይም ከዚያ የቀዘቀዘ የንፋስ ቅዝቃዜ ሲኖር ነው።

በከባድ ቅዝቃዜ ወይም በክረምት አውሎ ነፋሶች ወቅት እንዲሞቅዎት እና ደህንነትን ለመጠበቅ እነዚህን ምክሮች ይከተሉ፡

- የሚቻል ከሆነ ወደ ውጭ መሄድ ካልቻሉ ተጨማሪ ምግብ እና መድኃኒቶችን በእጅዎ ያኑሩ።
- የኤሌክትሪክ ሙቀት ባለበት ቤት ውስጥ የሚኖሩ ከሆነ፣ ሁሉንም ቧንቧዎች በትንሽ እንዲጠባጠብ ክፍት ያድርጉ። ይህ ቧንቧዎች እንዳይቀዘቅዙ እና እንዳይበላሹ ይረዳል።
- ሙቀቱ ከጠፋ፣ ወዲያውኑ ለጣቢያው ሠራተኞች ወይም ለደንበኛ እንክብካቤ ማዕከል ያሳውቁ። በጣም በሚቀዘቅዝ የማስጠንቀቂያ ጊዜ ውስጥ ሙቀቱ ከጠፋ ፣ የToronto Community Housing ማሞቂያ እስኪመለስ ድረስ በጋራ ቦታ ውስጥ የማሞቂያ ቦታ ያዘጋጃል።

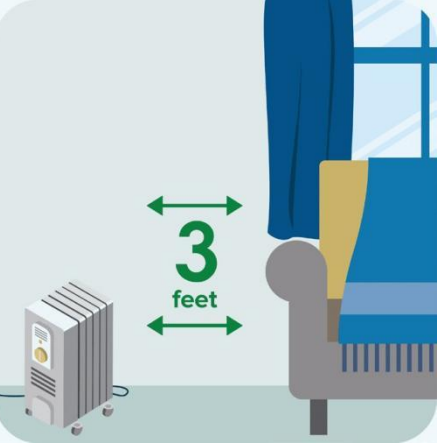


ማስጠንቀቂያ፡- ቤትዎን ለማሞቅ ምድጃዎን፣ ፕሮፔን ማሞቂያዎችን ፣ ባርቤኪውዎችን ወይም በጋዝ ኃይል ማመንጫዎችን አይጠቀሙ። እርስዎ ማየት ወይም ማሸተት የማይችሉትን ገዳይ የካርቦን ሞኖክሳይድ ጋዝ ያወጣሉ።

ለበለጠ የክረምት ደህንነት ምክሮች ወደ torontohousing.ca/safe_winter ይሂዱ።

ተንቀሳቃሽ ማሞቂያዎች (የአየር ማሞቂያዎች)

ከToronto Community Housing ተንቀሳቃሽ የቦታ ማሞቂያ ለመጠቀም የጽሑፍ ፈቃድ ካሎት፣ የካናዳ ደረጃዎች ማህበር (Canadian Standards Association፣ CSA) መለያ እንዳለው ያረጋግጡ። ሁሉንም ማሞቂያዎች ቢያንስ አንድ ሜትር (ሶስት ጫማ) ሊቃጠል ከሚችል ከማንኛውም ነገር ያርቁ ፣ ለምሳሌ ወረቀት፣ መጋረጃ ፣ ልቅ ልብስ፣ የቤት ዕቃዎች፣ የአልጋ ልብስ እና የግድግዳ ወረቀት። ልጆችን እና የቤት እንስሳትን ሁል ጊዜ ከማሞቂያዎች ያርቁ።

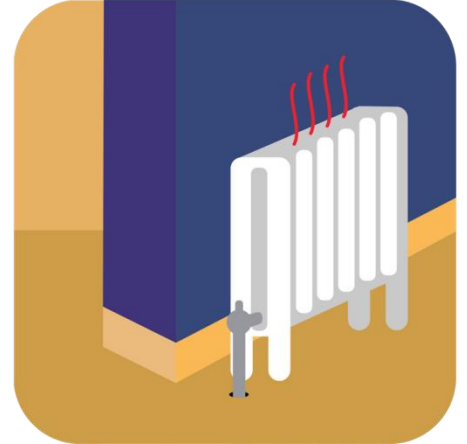


በሚጠቀሙበት ጊዜ ለማድረጅ ልብቦችን ወይም የአልጋ ልብቦችን በማሞቂያው ላይ አያስቀምጡ፣ ምክንያቱም እነዚህ ዕቃዎች በቀላሉ በእሳት ሊያያዙ ይችላሉ።

ከቤት ሲወጡ ወይም ሲተኙ ማሞቂያዎችን ክፍት አያድርጉ።

ራዲያተሮች

በጣም ቀዝቃዛ የአየር ሁኔታ ራዲያተሮች እንዲፈነዱ ሊያደርግ ይችላል። ይህ ለእርስዎ እና ለጎረቤቶችዎ ጎርፍ እና ጉዳት ሊያስከትል ይችላል። ራዲያተሮዎ ከፈነዳ ወዲያውኑ ወደ **416-981-5500** ይደውሉ።



የራዲያተሮችን ፍንዳታ ለመከላከል ምክሮች

- ቀዝቃዛ አየር ወደ ውስጥ እንዳይገባ መስኮቶችዎን ይዘጉ። ቀዝቃዛ አየር በራዲያተሩ ውስጥ ውሃ ማቀዝቀዝ ይችላል፣ እናም ያፈነዳል።
- የእርስዎ የራዲያተሩ ከታችኛው ክፍል በላይ ቀዝቃዛ አለመሆኑን ያረጋግጡ። ይህ የሚከሰተው አየር ውስጥ ጉብቶ የተዘጋ ከሆነ ነው። ከጣቢያው ሠራተኞች ወይም ከደንበኛ እንክብካቤ ማዕከል ጋር ይነጋገሩ። የታሰረው አየር በተቻለ ፍጥነት እንዲወጣ ያዘጋጃሉ።
- የቤት ዕቃዎችዎ ከራዲያተሩ ቢያንስ 15 ሴ.ሜ (ስድስት ኢንች ያህል) መራቃቸውን መሆናቸውን ያረጋግጡ። የእርስዎ ራዲያተር በቤት ዕቃዎች ወይም በከባድ መጋረጃዎች ከታገደ፣ ሞቃት አየር በሚፈለገው መጠን በእርስዎ ክፍል ውስጥ አይሰራጭም።
- ራዲያተሩን በጭራሽ በእራስዎ አያስተካክሉ። የእርስዎ ክፍል በጣም ከቀዝቀዘ ወይም በጣም ሞቃት ከሆነ፣ ከጣቢያ ሠራተኞች ጋር ይነጋገሩ ወይም በ **416-981-5500** ላይ ለደንበኛ እንክብካቤ ማዕከል ይደውሉ።

ቀዝቀዝ ያለ ዝናብ፣ በረዶ

በረዶ ማዝናብ እና ኃይለኛ ነፋሶች ዛፎች በኤሌክትሪክ መስመሮች ላይ ሲወድቁ የኃይል መቆራረጥን ያስከትላል። በኤሌክትሪክ መቆራረጥ ጊዜ ምን ማድረግ እንዳለብዎ ምክሮችን ለማግኘት **ገጽ 15** ን ይመልከቱ።

መረጃ ይኑርዎት

ለአየር ሁኔታ ሪፖርቶች፣ በመንገድ ላይ ወይም በትራንዚት መዘጋቶች ላይ ወቅታዊ መረጃን እና ሌሎች የአደጋ ጊዜ መልዕክቶችን ለማግኘት የአካባቢውን ሚዲያ ይመልከቱ እና ያዳምጡ። የክረምት አየር ሁኔታ ሕንፃዎን የሚጎዳ ከሆነ የToronto Community Housing ሠራተኞች ከእርስዎ ጋር ይገናኛሉ።



ውስጥ ይቆዩ

የቀዘቀዘ ዝናብ እና የበረዶ ክምችት የእግረኛ መንገዶችን፣ የመንገድ ዳር መንገዶችን እና መንገዶችን በሰከንዶች ውስጥ እንዲያንሸራተቱ ሊያደርግ ይችላል። ከቻሉ የእግረኛ መንገዶች እና መንገዶች ጨው እስኪደረግባቸው እና እስኪጸዱ ድረስ ውስጥ ይቆዩ።

ሠራተኞች በረዶ ከጣለ በ 12 ሰዓታት ውስጥ በረዶን ያስወግዳሉ። እንዲሁም እንደአስፈላጊነቱ በእግረኞች፣ በመንገዶች፣ በውጪ ደረጃዎች እና በውጭ የመኪና ማቆሚያ ቦታዎች ላይ ጨው ወይም አሸዋ እናስቀምጣለን። በህንፃ ንብረት ላይ የሚንሸራተቱ ወይም የበረዶ ቦታዎችን ሪፖርት ለማድረግ የደንበኛ እንክብካቤ ማዕከሉን ያነጋግሩ።

የንፋስ ደህንነት

ከባድ የአየር ሁኔታ ከፍተኛ ነፋሶችን ሊያመጣ ይችላል። በረንዳዎ ላይ ወይም በጓርዎ ውስጥ ቀለል ያሉ ዕቃዎችን በጥብቅ ይጠብቁ። እቃዎችዎ በነፋስ ከተወረወሩ እርስዎን እና ጎረቤቶችዎን ሊጎዱ ይችላሉ።



የሃሎዊን ደህንነት

ማታለል ወይም ስጦታ (Trick or treating) አስደሳች ሊሆን ይችላል፣ ግን አደገኛም ሊሆን ይችላል። በሃሎዊን እንቅስቃሴዎች ውስጥ ለመሳተፍ ከመረጡ ወላጅ ወይም ሌላ ኃላፊነት የሚሰማው አዋቂ ሰው ሁል ጊዜ ከትናንሽ ልጆች ጋር መሆን አለበት።

ከተቻለ ልጆችዎ ተንቀሳቃሽ ስልክ መያዝ አለባቸው። ማንኛውንም አጠራጣሪ ወይም ህገወጥ እንቅስቃሴ ካዩ ወዲያውኑ ለፖሊስ ይደውሉ።

የሃሎዊን ደህንነት ለምሳሌ እንደ ደህንነቱ የተጠበቀ አልባሳት እና እንግዳ አደጋን በተመለከተ የበለጠ ምክሮችን ለማግኘት ወደ torontopolice.on.ca/safetyzone ይሂዱ።



ለማታለል ወይም ስጦታ አስደሳች አማራጮች

ከቤት ወደ ቤት ከመሄድ ይልቅ ለሃሎዊን ልዩ ዝግጅቶችን የሚያስተናግዱ የማህበረሰብ ማዕከላት ያላቸው ቦታዎችን ይፈልጉ። ወይም ለልጆችዎ እና ለጓደኞቻቸው የእራስዎን ዝግጅት ያዘጋጁ።

የተተረጎመ ቅጂ ይፈልጋሉ?

ይህ ሰነድ ለToronto Community Housing ተከራዮች አስፈላጊ መረጃ ይይዛል። የመመሪያውን ቅጂ ከፈለጉ ወደ **416-981-5500** ይደውሉ

የተተረጎሙ ቅጂዎችን በመጠየቅ ለማግኘት ይቻላል.
አባካቹ ደውሉልን 416-981-5500.

요청하시면 한국어로 번역된 사본을 구하실 수 있습니다.
416-981-5500 으로 전화 주십시오.

تتوفر النسخ المترجمة عند الطلب.
يرجى الاتصال على الرقم ٤١٦-٩٨١-٥٥٠٠

Przetłumaczone kopie dostępne są na prośbę.
Prosimy zadzwonić 416-981-5500.

ভাষান্তরিত প্রতিলিপিগুলি অনুরোধ করলে পাওয়া যাবে।
৪১৬-৯৮১-৫৫০০ নাম্বারে যোগাযোগ করুন।

Cópias traduzidas estão disponíveis mediante pedido. É favor telefonar para 416-981-5500.

要求索取翻译本可致电 416-981-5500.

Переведенные экземпляры предлагаются по запросам. Звоните, пожалуйста, 416-981-5500.

نسخه ترجمه شده در صورت درخواست در اختیار شما قرار می گیرد.
لطفاً به شماره 416-981-5500 تلفن بزنید.

Waxaa la heli karaa koobiyo turjuman haddii la codsado. Fadlan wac 416-981-5500.

Des copies traduites sont disponibles sur demande.
Veuillez téléphoner au 416-981-5500.

Ejemplares traducidos se encuentran disponibles a solicitud. Favor de llamar al 416-981-5500.

Μεταφρασμένα αντίγραφα είναι διαθέσιμα κατόπιν αιτήσεως. Παρακαλώ καλέστε 416-981-5500.

மொழி பெயர்க்கப் பட்ட பிரதிகள் இருக்கின்றன. பெற விரும்புவோர் தயவுசெய்து 416-981-5500 ஐ அழையுங்கள்

दिनेंती करवाथी अनुवादिता छोपी मशी शकशे.
महेरआनी करीने ४१६-८८१-५५०० पर छोन करे.

Wo sre a, wo nsa beka nea y'akyere aseε no bi.
Yεsre se frε 416-981-5500.

Traduzioni di copie sono disponibili su richiesta.
Siete pregati di telefonare al 416-981-5500.

Có sẵn bản dịch nếu quý vị cần.
Xin gọi số 416-981-5500

እንዲሁም የተተረጎሙትን የደህንነት መመሪያ ቅጂዎችን በ
torontohousing.ca/safetyguide ላይ ማግኘት
ይቻላል።



አባሪ 1፡ የአደጋ ጊዜ ቅጽ

የመረጃ ሉክ በድገተኛ አደጋ ጊዜ ለ 911 ይደውሉ

የአውቂያ መረጃ

የመጀመሪያ ስም _____ የአያት ስም _____

አድራሻ _____ የአፓርታማ ቁጥር _____

ከተማ _____ የፖስታ ኮድ _____

ዋና ስልክ ቁጥር (_____) _____ - _____ አማራጭ (_____) _____ - _____

የጤና ካርድ _____ የትውልድ ቀን _____ / _____ / _____

ጾታ ወንድ ሴት ሌላ - እኔ እንደ _____

የመጀመሪያ ቋንቋ(ዎች) _____

የከፍተኛ እንክብካቤ መመሪያ → ፋይል ላይ ከ _____

የአደጋ ጊዜ ተጠሪ 1 _____

ዋና ስልክ ቁጥር (_____) _____ አማራጭ ስልክ (_____) _____

የአደጋ ጊዜ ተጠሪ 2 _____

ዋና ስልክ ቁጥር (_____) _____ አማራጭ ስልክ ቁጥር (_____) _____

የመጀመሪያ እንክብካቤ አቅራቢ _____

ስልክ ቁጥር (_____) _____

ተገቢ የህክምና ታሪክ

- | | | |
|---|--|------------------------------------|
| <input type="checkbox"/> የልብ (ከባድ የደረት ክመም፣ ልብ ድካም፣ አማራጭ ቱቦ፣ ፔስሜካር) | <input type="checkbox"/> ስኳር በሽታ ታማ (እንሱሊን ጥገኛ / እንሱሊን ጥገኛ ያልሆነ) | <input type="checkbox"/> ካንሰር |
| <input type="checkbox"/> ስትሮክ/TIA | <input type="checkbox"/> COPD (አምፊዚማ፣ ብሮንካይቲስ) | <input type="checkbox"/> አልዛይመር |
| <input type="checkbox"/> ደምብዛት (ከፍተኛ የደም ግፊት) | <input type="checkbox"/> የሚጥል በሽታ (መንቀጥቀጥ) | <input type="checkbox"/> የመርሳት በሽታ |
| <input type="checkbox"/> የልብ ሥራ ማቆም | <input type="checkbox"/> አስም | <input type="checkbox"/> የአዕምሮ ህመም |

ሌላ _____



መድሃኒቶች

- 1)6)11) _____
- 2)7)12) _____
- 3)8)13) _____
- 4)9)14) _____
- 5)10)15) _____

የህክምና

አለርጂዎች

- ምንም የታወቀ አለርጂ
- ASA (አስፕሪን) Sulpha ኮዴይን
- ሌላ _____

ልዩ

ትኩረቶች

- ተላላፊ እንጫካ/በሽታ _____
- ሌላ _____
- የሆስፒታል ትስስር _____ → ሰፊ ታሪክ
- ስፕሻሊቲ (ዲያሊሲስ፣ ኒውሮ፣ ወዘተ.) _____

እንቅስቃሴ

/ የስሜት አካላት

- ሰው ሰራሽ እይታ (እኩል / መነጻጽሮች / አይነ ስውርነት) የመስማት (እኩል / ድጋፍ / መስማት)
- የእንቅስቃሴ ችግሮች (ዱላ / ዊልፎር / መራመጃ / ባለሞተር ስኩተር / ሰው ሰራሽ አግር)

በመኖሪያ ቤት ውስጥ ያሉ እንስሳት

የቤት እንስሳት እና የቤት እንስሳት እንክብካቤ መመሪያዎች ዝርዝር _____

ከእነዚህ የቤት እንስሳት ውስጥ አንዳቸውም አገልጋይ እንስሳ ናቸው? አይ አዎ _____


የእንክብካቤ ተጠሪ 1 _____ ስልክ (-) _____

የእንክብካቤ ተጠሪ 2 _____ ስልክ (-) _____

ቁጥር _____

_____ / _____ / _____



 ይህንን የደህንነት መመሪያ በተለዋጭ ቋንቋ
ወይም ቅርጸት ለመጠየቅ ወደ **416-**
981-5500 ይደውሉ።



Toronto Community Housing Corporation

416-981-5500

torontohousing.ca

© 2021